

Jaarverantwoording 2022

Stichting Parlan

Parlan
vooral samen

INHOUDSOPGAVE		Pagina
1	Jaarverslag	3
1.a.	Bestuursverslag	4
1.b.	Verslag van de Raad van Toezicht	11
2	Jaarrekening	15
2.1	Balans per 31 december 2022	16
2.2	Winst- en verliesrekening over 2022	17
2.3	Kasstroomoverzicht over 2022	18
2.4	Grondslagen van waardering en resultaatbepaling	19
2.5	Toelichting op de balans per 31 december 2022	25
2.6.a	Mutatieoverzicht immateriële vaste activa	33
2.6.b	Mutatieoverzicht materiële vaste activa	33
2.7	Overzicht langlopende schulden ultimo 2022	34
2.8	Toelichting op de winst- en verliesrekening over 2022	35
2.9	Vaststelling en goedkeuring	39
3	Overige gegevens	40
3.a.	Statutaire regeling resultaatbestemming	41
3.b.	Nevenvestigingen	41
3.c.	Controleverklaring van de onafhankelijke accountant	41

1 JAARVERSLAG

1A. BESTUURSVERSLAG

Inleiding

Parlan heeft 2022 met gemengde gevoelens afgesloten. Vanuit onze missie, visie en kernwaarden hebben we gepassioneerd gewerkt om de jeugdzorg elke dag een beetje beter te maken. Met veel aandacht voor kwaliteit van onze zorg, voor een solide basis voor onze 'jonge' kleinschalige woonvoorzieningen én voor de volgende stap om integraal werken te versterken, het organiseren van alle ambulante en poli-functies in integrale teams in de regio's. Daarnaast hebben we in 2022 veel tijd besteed aan de bedrijfsvoering. We hebben het jaar financieel niet goed positief kunnen afsluiten.

Profiel Parlan

Algemene identificatiegegevens

Adres	Van der Lijnstraat 9
Postcode	1817 EH
Plaats	Alkmaar
Telefoonnummer	088 - 124 00 00
Identificatienummer Kamer van Koophandel	37111182
E-mailadres	contact@parlan.nl
Internetpagina	www.parlan.nl

Toelating

Parlan:

- verleent zorg met een toelating vanuit de WTZi, per 1 januari 2022 voortgezet vanuit de WTZa.
- Is geregistreerd aanbieder voor JeugdzorgPlus.

Kengetallen

In 2022 hebben wij:

- 2.900 cliënten geholpen
- met 727 medewerkers en 580 fte
- De totale omzet bedroeg € 54,6 mln.

Werkgebieden

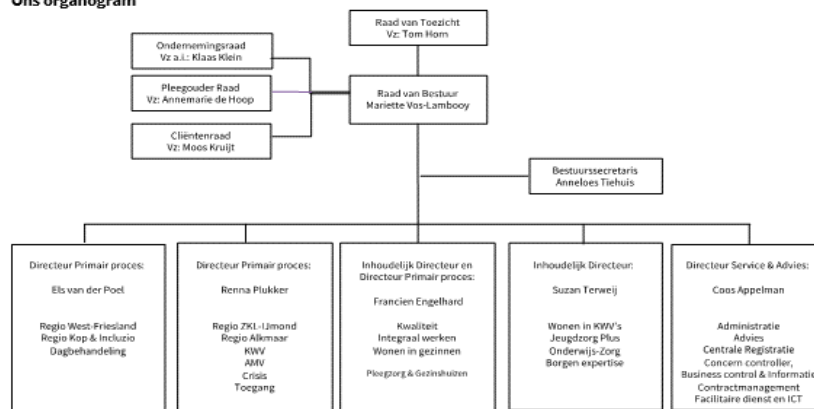
Het werkgebied van Parlan is Noord-Holland, van Haarlem tot Texel en Enkhuizen. We werken in vier regio's: de Kop van Noord-Holland, West-Friesland, regio Alkmaar en Zuid-Kennemerland/IJmond.

Samenwerkingsrelaties

Parlan werkt samen met vele organisaties, in de zorg, onderwijs en andere (gemeentelijke) diensten. Met de volgende organisaties is de samenwerking op een of andere manier vastgelegd:

- contracten met de jeugdhulpregio's Kop van Noord-Holland, Inklusio, West-Friesland, regio Alkmaar en Zuid-Kennemerland/IJmond en met het Nidos
- met samenwerkingsverbanden en onderwijspartners in de regio's West-Friesland, Kop en Alkmaar
- een aantal partners waarmee we veelvuldig en in verschillende vormen met elkaar samenwerken. Zoals in consortium Planet Young: Level, ZIJN, GGZ NHN, iHUB en Ons Tweede Thuis, en met iHUB, Kenter, Level, 's Heerenloo, GGZ NHN in een Thuis voor Noordje
- Parlan werkt daarnaast ook intensief samen met gemeentelijke wijkteams, veiligheidshuizen, Veilig Thuis en gecertificeerde instellingen.

Ons organogram



Bestuur en toezicht

Bestuur

De Raad van Bestuur van Parlan bestaat sinds 1 juli 2017 uit één bestuurder: Mariëtte Vos-Lambooy. Zij heeft één nevenfunctie: voorzitter Raad van Toezicht Stichting Gezondheidscentra Utrecht.

Voor informatie over de bezoldiging van de bestuurder, zie de jaarrekening Parlan 2022. Daarnaast is in dit boekjaar een bedrag van EUR. 7.674 uitgekeerd aan reiskosten.

Toezicht

Voor de samenstelling van de raad van toezicht, de portefeuilleverdeling en nevenfuncties, zie het jaarverslag van de Raad van Toezicht 2022.

Governance

Governance is een belangrijke leidraad voor Parlan, de organisatie onderschrijft de bestaande regelgeving volledig. Vanwege de wijzigingen in de Governancecode Zorg 2022 en de inwerkingtreding van de WBTR en de WTZI heeft de Raad van Toezicht het bestuur gevraagd om een governancecheck uit te voeren. Deze check heeft in 2022 plaatsgevonden inclusief een nadere uitwerking van enkele onderwerpen. De Raad van Toezicht heeft geconcludeerd dat Parlan voldoet aan de huidige regelgeving.

Zo werkt Parlan aan de 7 principes van de Governancecode

1. Goede zorg

Parlan is een stichting zonder winstoogmerk met de doelstelling 'het bieden van verantwoorde zorg'. Hieronder wordt verstaan: zorg van een goed niveau, die doeltreffend, doelmatig en cliëntgericht wordt verleend en die is afgestemd op de reële behoefte van de cliënt.

2. Waarden en normen

Wij werken vanuit onze missie visie en kernwaarden. Daarnaast hebben we een gedragscode Parlan, die beschrijft hoe we met elkaar, cliënten en anderen (willen) omgaan. Dit gaat over zaken als geheimhouding, geen geweld gebruiken, zorgvuldigheid in afspraken, cliënten informeren over hun behandeling.

De gedragscode is afgeleid van de visie en de doelstelling van Parlan. Een aantal handelwijzen is in detail uitgewerkt in een protocol.

3. Inspraak en tegenspraak collega's en andere belanghebbenden

Parlan hecht eraan om zowel medewerkers uit het primaire proces als (oud-)cliënten te betrekken bij de ontwikkeling en implementatie van ons beleid en bij de toets op hoe dat uitpakt. Op de volgende manieren hebben we meedenken, tegenspraak en kritisch toetsen georganiseerd:

- Medezeggenschap van de Ondernemingsraad
- Medezeggenschap van de Cliëntenraad
- Medezeggenschap van de Pleegouderraad
- Medezeggenschap van medisch specialisten
- De beoordeling van klachten door een externe klachtencommissie
- de onafhankelijke vertrouwenspersoon voor cliënten (AKJ, nu Jeugdstem)
- De onafhankelijke vertrouwenspersoon voor medewerkers
- De toetsende rol van de Raad van Toezicht

Deze organen hebben een eigen overleg en verslaglegging.

Daarnaast is er

- een onafhankelijke rol van de concern controller
- een meedenkende en toetsende rol van een groep (zorg)professionals met vrijgemaakte beleidsuren om mee te helpen met de ontwikkeling en implementatie van nieuw beleid
- een onafhankelijke rol van opgeleide ervaringsdeskundigen
- een onafhankelijke rol van de groep Samen Parlan

Reglementen en procedures zijn voor alle medewerkers vindbaar op een centrale intranetpagina 'Weten en Regelen'. Informatie voor cliënten is op de website van Parlan te vinden en cliënten ontvangen bij aanmelding informatie waar zij terecht kunnen met vragen.

4. Inrichting governance

De verdeling van de rollen tussen de RvB en RvT zijn vastgelegd in de statuten van Parlan. Voor beide rollen is een proces ingericht voor informatieoverdracht en verantwoording.

5. Goed bestuur

Onder goed bestuur verstaan we een taakvervulling van bestuurder en toezichhouder zodanig dat elke andere redelijk denkende bestuurder onder dezelfde omstandigheden hetzelfde zou hebben gehandeld. We onderscheiden

- De regels die we volgen: werken/uitvoeren aan de hand van onze statuten en reglementen
- De ongeschreven kant: het voeren van behoorlijk bestuur. Het juist invullen van taak en norm.

Om onbehoorlijk bestuur te voorkomen richten we ons in het bijzonder op juist ingerichte processen voor

- liquiditeit
- administratieve plicht
- frauderisico's
- vervreemden eigen vermogen

6. Verantwoord toezicht

De RvT van Parlan is georganiseerd en werkt volgens de statuten van Parlan en zijn eigen reglement. Hierin is onder andere vastgelegd waar leden van de raad aan moeten voldoen, welke verantwoordelijkheden en bevoegdheden zij hebben en op welke wijze de leden hun werk (kunnen) doen.

Daarnaast heeft de RvT zijn eigen visie op toezicht. In 2022 heeft de raad deze visie herzien en opnieuw vastgesteld. De visie van de RvT is gepubliceerd op de website van Parlan.

In het verslag van de RvT wordt toegelicht hoe de Raad zijn verantwoordelijkheid afgelopen jaar heeft ingevuld.

7. Continue ontwikkeling

De RvB is geaccrediteerd voor haar rol door de NVZD. In 2022 heeft de bestuurder twee gesprekken gevoerd met de RvT over persoonlijke ontwikkeling. De afspraken tijdens deze besprekingen zijn vastgelegd.

De RvT organiseert ook over 2022 een evaluatie. Door het plotselinge vertrek van de voorzitter van de RvT en daaropvolgende wisseling van functies in de raad en de werving, start en inwerktijd van een nieuw lid is besloten om de evaluatie van 2022 uit te stellen tot de zomer van 2023. Na twee interne evaluaties wordt deze evaluatie uitgevoerd met een externe begeleider. De RvB neemt actief deel aan deze evaluatie.

Hier staat Parlan voor en werken we aan

Missie

Wij staan voor een veilige en gezonde ontwikkeling van kinderen en hun gezinnen in Noord-Holland. Kinderen en jongeren die door complexe problematiek of situatie in hun ontwikkeling worden bedreigd. Dát zijn onze kinderen.

Visie

Wij zetten ons in voor kinderen en gezinnen die zich eenzaam of onbegrepen voelen. We willen er vroegtijdig voor hen zijn en hen pas loslaten wanneer dat kan. We gaan ervoor dat ze zich thuis voelen en het vertrouwen hebben dat ze ertoe doen. Dát is wat ons drijft.

Kernwaarden

Echt zien	We kijken en luisteren onbevangen naar kinderen en jongeren. We zijn oprecht in ze geïnteresseerd en oordelen niet.
Naast elkaar	Wij staan naast de kinderen, jongeren en gezinnen die we hulp bieden. Dat betekent dat we open, eerlijk en transparant zijn. Dat we er altijd voor je zijn als je ons nodig hebt. Wat er ook is. Wij vinden niets gek en kijken nergens van op.
Ervoor blijven gaan	Werken met kinderen en jongeren met complexe, meevoudige problemen is uitdagend en vraagt om uithoudingsvermogen. Hoe ingewikkeld een traject ook is, we laten kinderen nooit in de steek. Dat is wat ons kenmerkt

Onze zorglijnen

Parlan biedt zorg vanuit drie zorglijnen:

Integraal ambulante werken met regionale integrale teams

Parlan biedt hulp aan kinderen en gezinnen met een complexe problematiek. Deze problemen kunnen niet vanuit één specialisme worden opgelost, juist voor hen is het belangrijk dat wij integraal werken. Dit houdt in: hulp bieden, op zo'n manier dat de kennis van verschillende specialisten samengebracht wordt, volledig afgestemd op elkaar, en op het kind en het gezin. Dit doen wij met een uniform werkproces en georganiseerd in regionale integrale teams.

Onderwijs-zorg: aansluitend op en bij voorkeur geïntegreerd in het onderwijs

Elk kind moet toegang hebben tot passend onderwijs, in een veilige setting waar het kind tot ontwikkeling kan komen, in de nabijheid van zijn woonplek. De school is een thuis voor kinderen en wij willen eraan bijdragen dat een kind zich daar kan ontwikkelen. Daarom bieden we onderwijs-zorg-arrangementen, in een gelijkwaardige samenwerking met het onderwijs en voor de jongere kinderen met de kinderopvang. Uitgangspunten voor deze onderwijs-zorg-arrangementen: normalisatie, inclusie en een ononderbroken leer- en ontwikkelingslijn.

Wonen: zoveel mogelijk in een gezin of anders in een kleinschalige woonvoorziening

Parlan werkt vanuit de visie dat kinderen recht hebben op een plek om te wonen en thuis te zijn. We brengen de zorg zoveel mogelijk naar huis. Wanneer dit niet mogelijk is zoeken we een nieuw thuis in een ander gezin of in een kleinschalige woonvoorziening waar het kind of de jongere kan opgroeien in de eigen regio met het netwerk nabij.

We besteden onze tijd voornamelijk aan de volgende continue werkzaamheden:

Basis op orde

Onze allergrootste prioriteit is de zorg voor onze kinderen en jongeren. Onze medewerkers verlenen zorg vanuit de ambulante integrale teams, in verblijf of in combinatie met onderwijs. Onze leidinggevenden zijn verantwoordelijk voor tevreden medewerkers, sturing op productiviteit, bezetting, tijdige/volledige dossiervoering, registratie en het aantal FTE/inzet van personeel niet in loondienst (PNIL) en ziekteverzuim.

Contracten

We werken doorlopend aan de relaties met de regio's op zorginhoudelijk en financieel vlak. De regio's zien ons steeds vaker als een strategische partner en dat betekent dat we onze zorginhoudelijke agenda beter kunnen brengen. In 2022 hebben we ons daarnaast voorbereid op aanbestedingen voor de regio's Alkmaar en Zuid-Kennemerland/IJmond.

Werken aan kwaliteit

Parlan wil elke dag goede zorg leveren aan de meest kwetsbare gezinnen uit ons werkgebied, en het liefst elke dag een beetje beter. Niet alleen onze opdrachtgevers stellen ons eisen, wij leggen ons daarnaast ook eisen op. Om hier elke dag aan te kunnen voldoen werken we volgens ons kwaliteitsbeleid waarmee we onder andere richting aan medewerkers geven hoe te handelen rondom specifieke onderwerpen en thema's, leren van onze ervaringen, ontwikkelingen in het veld volgen, signaleren wat we moeten verbeteren en blijven voldoen aan de eisen vanuit het kwaliteitskeurmerk ISO 9001 kwaliteitssystemen.

Werken aan verbeteren processen

Sinds 2021 werken we met een uniform werkproces. Dit proces is een voorwaarde voor integraal werken. Niet elk onderdeel van het proces blijkt vanzelfsprekend. Ook dit jaar blijven we stappen zetten in de uitvoering van het uniform werkproces, zó dat onze hulp ook echt met het gezin en alle betrokken hulpverleners is afgestemd, in logische volgorde verloopt en eindigt wanneer dat kan.

Terugblik 2022

Na een aantal jaren van zowel flinke groei als krimp was voor 2022 een jaar voorzien van gelijkblijvende omvang waarin we verder konden bouwen aan kwaliteit en inhoudelijke ontwikkelingen. Enerzijds zijn waardevolle stappen gezet in het verder ontwikkelen van zorg, professionalisering van medewerkers en in de interne organisatie. Anderzijds stond het jaar financieel enorm onder druk door een hoog ziekteverzuim en krapte op de arbeidsmarkt. Er ging veel aandacht naar het bijstellen van de negatieve financiële effecten hiervan.

Parlan heeft in 2022 geen grote investeringen gedaan. In de organisatie is een wijziging aangebracht. Het directieteam is aangepast naar een kleiner team met twee inhoudelijk directeuren, twee directeuren primair proces en een directeur service en advies. Alle financiële functies zijn ondergebracht binnen service & advies. Binnen het team concern control, business control & informatie heeft de concern controller direct toegang tot de bestuurder en de RvT.

Naast het continue werk is er in 2022 gewerkt aan een aantal extra prioriteiten.

Implementatie regionale integrale teams

Het jaar is gebruikt om regionale integrale teams te vormen. In een regionaal integraal team (RIT) werken collega's met verschillende deskundigheden samen aan een geïntegreerd hulpaanbod voor de cliënt. Het team is zo in staat om het leeuwendeel van de hulpvragen te beantwoorden. Waar nodig wordt tijdelijk een specialisme aan het team toegevoegd. Het samenwerken met een gezin gebeurt volgens een uniform werkproces.

Vanaf 1 januari 2023 zijn de regionale integrale teams (RIT's) van start gegaan. We verwachten met de introductie van de RIT's kwalitatief betere zorg en sneller passende zorg te kunnen leveren door het samenvoegen van diverse expertises en ervaringen.

Borgen expertise

Onze professionals moeten goed toegerust zijn om hulp te bieden aan gezinnen met complexe problematiek. Bij integraal werken, in een RIT of daarbuiten, mogen professionals geen 'grijze muis' worden, maar moeten zij hun oorspronkelijke expertise/specialisme juist behouden. Er is een structuur uitgewerkt voor het 'borgen van expertise' met interventie, supervisie, werkbegeleiding en kennisdeling, daarnaast is een nieuw opleidingsplan gemaakt. Belangrijkste doelen: kennis en expertise behouden en verstevigen, ontwikkeling stimuleren en registraties en licenties behouden.

Borgen kwaliteit pleegzorg/gezinshuizen

Pleegouders en gezinshuisouders krijgen te maken met complexe situaties. Waar overplaatsing in het verleden veel voorkwam verlangen we nu van opvoeders dat zij met (extra) ondersteuning volhouden en verdragen. Dit levert flinke dilemma's op voor pleegouders, gezinshuisouders en medewerkers. Met borgen kwaliteit pleegzorg/gezinshuizen werken we aan het verstevigen van de hulp aan ouders, jongeren en pleegouders, vooraf, tijdens en de mogelijkheid van beëindiging van de hulpverlening. Het plan hiervoor is uitgewerkt. De uitvoering is tijdelijk stopgezet tot er middelen en capaciteit beschikbaar zijn voor de uitvoering.

Concept ontwikkeling kleinschalige woonvoorzieningen

Sinds 2020 bieden we kinderen en jongeren een thuis in kleinschalige woonvoorzieningen in meerdere regio's. Voor een eenduidige kwaliteit van al onze woonvoorzieningen is gewerkt aan de ontwikkeling van het concept kleinschalig wonen. Hierbij kunnen jongeren op dezelfde plek blijven wonen ook als de zorgvraag verandert.

Het concept is beschikbaar en wordt gebruikt voor de doorontwikkeling van de KWV's. Inmiddels kent Parlan zes KWV's waar mooie resultaten worden behaald. Voor iedere locatie zijn de ontwikkelpunten voor het komende jaar bepaald. Veel aandacht zal gaan naar de ondersteuning van de medewerkers.

Implementatie terugdringen vrijheidsbeperkende maatregelen 12-

Met dit project werken we eraan dat medewerkers van Parlan kinderen en jongeren niet (meer) vastpakken, vasthouden of afzonderen in een specifieke ruimte of slaapkamer. Dit vraagt reflectie op het eigen handelen, en samen een alternatief handelen ontwikkelen. Met alternatieven voor vrijheidsbeperkende maatregelen worden de rechten van de kinderen gerespecteerd en vergroten we de kwaliteit van onze hulp. Dit onderwerp loopt door in 2023.

Duurzame inzet medewerkers

Onze gekwalificeerde en gemotiveerde medewerkers, zowel in de zorg als de bedrijfsvoering, zijn de basis van onze organisatie. We maken continu werk van hun ontwikkeling en een juiste duurzame inzet. In 2022 is de opzet gemaakt van een goed plan voor onder andere werven, selecteren, inwerken – coachen en beoordelen, ontwikkeling – begeleiding verzuim. En ook met aandacht voor onze behaalde successen. In 2022 kampten we ook in de HR-functies met schaarste waardoor het programma vertraging heeft opgelopen.

Kwaliteit

In 2022 is de wijze van interne sturing op kwaliteit herzien. De cyclus van meten, realiseren van verbeteringen en verantwoording is vernieuwd inclusief een uitgebreidere rapportage hierover.

Bedrijfsvoering

Om in het primaire proces en ondersteuning de basis te verbeteren is gewerkt aan het incidenteel oplossen van onvolkomenheden en anderzijds zijn structurele verbeteringen gestart. Deze liggen op het vlak van managementinformatie, duidelijkheid in verantwoordelijkheden, procesverbeteringen in de administratie en bewaken van volledigheid van opbrengsten. Dit maakte onderdeel uit van het jaarplan.

De achterblijvende financiële resultaten, met een grote impact van ziekteverzuim en benodigde inzet van PNIL, betekende een verscherpte sturing op productiviteit, bezetting en inzet van medewerkers. In paragraaf 2.4 wordt dit verder toegelicht.

Risicomanagement

Parlan heeft een beleid voor risicomanagement. Jaarlijks wordt in afstemming met de RvT bepaald welke onderwerpen extra aandacht krijgen. Voor 2022 zijn drie prioriteiten ten aanzien van risicomanagement benoemd:

1. Financiering van activiteiten
 - Reputatierisico in kaart brengen: de regio's zien ons steeds vaker als een strategische partner en dat betekent dat we onze zorginhoudelijke agenda beter kunnen brengen.
 - Financiële, fiscale en frauderisico's in kaart brengen.
Uit een ontwikkeld prognosemodel volgt dat Parlan haar opdrachtgevers nodig heeft om tot een duurzaam positief resultaat te komen. Zonder andere randvoorwaarden lukt het niet om het eigen vermogen en daarmee de solvabiliteit te versterken. Vanwege ons financiële resultaat zijn we in gesprek over structurele andere afspraken en financiële ondersteuning bij bijzondere omstandigheden. Dit is belangrijk om onze continuïteit te borgen en om afspraken te maken met minder risico's voor Parlan zoals bijvoorbeeld capaciteitsfinanciering bij verblijf.
2. Eigenaarschap en borging
 - Er zijn concrete afspraken met leidinggevenden en directeuren gemaakt over het actief sturen op de onderwerpen uit 'basis op orde' en delen van resultaten in de MT's en DO.
 - Iedere leidinggevende heeft voor zijn/haar deel meegebouwd aan de begroting
 - Voor alle prioriteiten in het jaarplan is vooraf getoetst of er een opdrachtgever, project/procesbegeleider beschikbaar is, inclusief collega's om aan het project mee te werken.
3. Contractmanagement en -beheer
 - Het onderzoek naar rechtmatigheid ambulant WF over 2019 is nog steeds niet afgerond; De les hieruit is: verantwoordingsafspraken altijd toetsen in nieuwe contracten.
 - Er blijft een risico dat contracten in de praktijk verschillend worden toegepast of uitgelegd in gemeenten.
 - Er blijft een risico dat gemeenten eenzijdig besluiten kunnen nemen

In paragraaf 2.4 is toegelicht welke specifieke risico's en onzekerheden zich daarnaast hebben voorgedaan. Naast de problematiek op de arbeidsmarkt en ziekteverzuim hebben risico's veelal te maken met de onzekerheid in de omzet. Het mitigeren hiervan kan Parlan niet alleen en daarom is in dialoog met de gemeenten begin 2023 een gezamenlijk project 'Duurzaam Partnerschap' gestart.

Beoordeling financieel resultaat

Het jaar stond financieel enorm onder druk door een hoog ziekteverzuim en krapte op de arbeidsmarkt. Het resultaat is uiteindelijk van €+1,1 mln. in 2021 naar €-1,1 mln. voor 2022 gegaan. Belangrijk is dat we in 2022 niet van de in 2021 met 'terug naar de gezonde basis' ingezette weg naar verbetering van het financiële resultaat zijn afgeraakt. In 2021 is €1,7 mln. geïnvesteerd in de gezonde krimp van de organisatie en in een nieuw ECD. Dit was mogelijk vanwege €2,5 mln. aan incidentele baten.

Ondanks het hoge verzuim en de forse Pnil-inzet heeft Parlan het financieel in 2022 toch iets beter gedaan dan in 2021. Voor dit oordeel kijken we niet naar het gerapporteerde resultaat, dat is immers €2,2 mln. lager, maar kijken we naar genormaliseerde operationele resultaten voor beide jaren.

in miljoenen euro's	2022	2021	Vershil
RESULTAAT	-1,1	1,1	-2,2
SPUK subsidie		0,7	
subsidie Stichting Katholieke Kinderhuizen		0,9	-/-
	-1,1	-0,4	-0,7
Boekwinst verkoop activa	0,4	1,8	-/-
	-1,6	-2,3	0,7
Mutatie voorzieningen	0,8	-0,1	+
	-0,7	-2,4	1,7
Corona compensatie	0,6	1,1	-/-
	-1,4	-3,4	2,1
Friciekosten	0	1,7	+
Genormaliseerd Operationeel resultaat	-1,4	-1,7	0,4
Incl. Corona compensatie	-0,7	-0,7	0,0

Met €40 mln. aan loonkosten betekent ieder procentpunt verzuim een €0,4 mln. aan loonkosten waar geen omzet tegenover staat. Daarnaast is de inzet van Pnil tenminste 25% duurder dan wanneer de zorg met eigen medewerkers geleverd wordt. Met een ziekteverzuim excl. zwangerschap van 8,6% in 2022 kunnen de kosten zo dus ongeveer €1,8 mln. hoger uitpakken dan wanneer het verzuim 5% zou zijn geweest (het verzuimpercentage waar in de tariefsopbouw van onze opdrachtgevers mee wordt gerekend).

Een negatief operationeel resultaat met een laag eigen vermogen is een ongewenste en onzekere situatie. Onze medewerkers ervaren een hoge werkdruk en toch willen we de productiviteit omwille van het financiële resultaat graag nog verder verhogen. Het risico van roofofbouw op onze belangrijkste resource openbaart zich dan in toename van ziekteverzuim en in hoger verloop. Een neerwaartse spiraal ligt daarmee op de loer.

Er is behoefte aan meer financiële ruimte om met elkaar het werkplezier te kunnen behouden (geen onnodige stress creëren) en om te kunnen blijven investeren in de continue kwaliteitsverbetering van de te leveren zorg. Het is daarom goed dat Parlan samen met de regio's op zoek gaat naar duurzaam partnerschap om de kwaliteit en continuïteit van de jeugdzorg in Noord-Holland te borgen.

Blik op de toekomst

De uitdaging voor Parlan blijft groot. We werken onder bijzondere omstandigheden, met signalen over kinderen die niet op tijd passende hulp krijgen, een krappe arbeidsmarkt, overheden die steggelen over geld en een diversiteit aan contracten met allerlei risico's. Daar bovenop komt een begroting van Parlan die voor het eerst negatief is wat ook de kwaliteit onder druk zet.

Er ligt een doordacht jaarplan voor 2023 met veel aandacht voor de basis op orde en blijven werken aan de inhoud van ons werk.

Financieel moet het in 2023 en de jaren daarna beter. Daar hebben we zelf een grote rol in. In 2023 gaat veel tijd naar onze continue werkzaamheden, de kern van ons werk. Dat omvat 'de basis op orde', contractafspraken met gemeenten, veel aandacht voor kwaliteit en verbeteren van processen. Om het negatieve resultaat om te buigen, hebben we diverse verbetermaatregelen genomen. Intern: de verbeterplannen voor teams die onvoldoende bijdragen, de omgang met vacatures, verlagen van het ziekteverzuim en sturen op de begroting. Extern: afstemming met opdrachtgevers, eensluidende afspraken met PNL-aanbieders en de projectmatige aanpak van alle aanbestedingen. Daarnaast zijn we in gesprek met onze opdrachtgevers over de randvoorwaarden waarbinnen we de zorg kunnen leveren. Ook hieruit blijkt eens te meer dat de transformatie van de jeugdzorg een gezamenlijke inspanning moet zijn.

De tijd die overblijft besteden we aan een aantal veranderopgaven, voor een deel omdat we hier niet onderuit kunnen en voor een ander deel zijn dit opgaven die belangrijke waarde toevoegen aan Parlan. Onderwerpen in 2023 zijn: integraal werken (met een uniform werkproces, in regionale integrale teams), versterken van de kwaliteit van wonen in gezinnen en in kleinschalige woonvoorzieningen, borgen van expertise en duurzame inzet van medewerkers. Nieuwe focus gaat naar onderwijs-zorg ontwikkelingen en verbeteringen in de zorglogistiek.

We hebben mooie dingen in het verschiet en we zijn nog even gepassioneerd om de jeugdzorg vanuit onze missie, visie en kernwaarden elke dag een beetje beter te maken.

Dit hele pakket doen we met een grote groep zeer toegewijde professionals, onze allerbelangrijkste troef, én basis. Het is van groot belang voor de continuïteit van Parlan en ons vermogen om te investeren in onze medewerkers en innovatie/transformatie dat we het negatieve resultaat verbeteren en in de jaren 2024 en verder komen tot een positief resultaat. Daarvoor heeft Parlan samen met de gemeenten een gezamenlijke opgave voor duurzaam partnerschap geformuleerd. Deze leiden in 2023 tot afspraken en een implementatieplan.

1B. VERSLAG VAN DE RAAD VAN TOEZICHT

Inleiding

Parlan heeft in 2022 hard gewerkt aan mooie inhoudelijke ontwikkelingen. Veel aandacht ging uit naar de voorbereiding van het integrale werken. Met resultaat, want op 1 januari 2023 zijn de regionale integrale teams gestart. Op financieel gebied was het een lastig jaar, het jaar is in de min (€) afgesloten. De Raad van Toezicht heeft gedurende dit jaar nabij en op afstand meegekeken, geadviseerd en getoetst. Met dit verslag informeert de Raad van Toezicht u over de samenstelling van de Raad en commissies en wat zij gedaan hebben om hun taken uit te voeren.

Over de Raad van Toezicht

De Raad van Toezicht (RvT) van Parlan houdt toezicht op het vervullen van de maatschappelijk rol van Parlan, dat is het bieden van goede jeugdzorg in haar werkgebied in Noord-Holland. De Raad heeft daarbij aandacht voor het beleid van de Raad van Bestuur (RvB) en de algemene gang van zaken in de organisatie. Hierbij volgt zij de activiteiten van de organisatie en handelt waar nodig ook proactief. Daarnaast vervult de RvT de rol van werkgever en sparringpartner voor de RvB.

Visie op toezicht

De Raad heeft in zijn visie beschreven wat het toezicht inhoudt en hoe de Raad dit uitvoert. Het richt zich altijd op het bewaken van de maatschappelijke doelstellingen van Parlan, zoals beschreven in de visie, missie en de kernwaarden van de organisatie.

Governance

De RvT is wettelijk en statutair verantwoordelijk voor de governancestructuur van Parlan. De Governancecode Zorg 2022 en andere relevante wet- en regelgeving zijn hierin leidend.

Informatievoorziening

De informatievoorziening van de RvT is geregeld in het reglement RvT. De leden worden proactief en op verzoek voorzien van alle informatie die zij redelijkerwijs nodig hebben voor hun werkzaamheden: informatie over de organisatie en bijvoorbeeld ook onderzoeksrapporten, berichten van Jeugdzorg Nederland en krantenberichten. Vooraf aan elke vergadering ontvangen de leden een verslag van de bestuurder met actuele informatie over personele en organisatieontwikkelingen, zowel binnen als buiten Parlan.

Commissies

De RvT werkt met drie commissies, waarin de leden hun specifieke expertise en affiniteit inzetten op het gebied van financiën (Auditcommissie), kwaliteit (Kwaliteit en Veiligheid) en governance (Remuneratiecommissie). Daarnaast bereiden de commissies besluitvorming voor de RvT voor. Voor elke commissie is een eigen reglement opgesteld. Afhankelijk van de agenda schuiven medewerkers van Parlan aan om de RvT op bepaalde onderwerpen te informeren.

Onafhankelijkheid

Om belangenverstrengeling te voorkomen is in de statuten van Parlan opgenomen onder welke voorwaarden iemand kan toetreden tot of lid kan zijn van de Raad van Toezicht. Ook is opgenomen hoe er met (potentieel) tegenstrijdige belangen van leden van de RvT wordt omgegaan.

Bezoldiging

De bezoldiging van de leden van de RvT is vastgesteld op basis van de richtlijnen van de Nederlandse Vereniging van Toezichthouders in de Zorg (NVTZ) en past binnen de normen van de Wet Normering Topinkomens.

Samenstelling

De Raad van Toezicht bestaat uit 5 leden, met elk een verschillende professionele en maatschappelijke achtergrond. Er waren in 2022 enkele wisselingen in de RvT.

Overzicht RvT en Nevenfuncties			
Naam	Functies in RvT	Functie buiten Parlan	Nevenfuncties
Mw. A.A.H.M de Bresser (afgetreden 29 augustus 2022)	- Voorzitter RvT - Voorzitter Remuneratie- commissie	-	- Lid commissie expertise Centra Langdurige zorg (min VWS)
Mw. W.A.J.M. de Wildt	- Lid RvT - Voorzitter Commissie Kwaliteit en Veiligheid	Lid Raad van Bestuur GGZ inGeest	- Lid RvT Akwa GGz
Dhr. J.R. Smit	- Lid RvT - Voorzitter Auditcommissie	Partner Next2Company B.V.	- Voorzitter Stichting Camerons-Duinzwervers
Dhr. T.C.M. Horn	Tot 8/11/2022 - Lid Remuneratiecommissie - Lid commissie Kwaliteit & Veiligheid Per 8/11/22 - Voorzitter RvT - Voorzitter Remuneratie-commissie	Burgemeester gemeente Epe	- Voorzitter van de stichting Katholieke Kinderhuizen - Diverse nevenfuncties voortvloeiend uit functie burgemeester
Dhr. C.M. Blomberg	- Lid RvT - Lid Auditcommissie - Lid Remuneratiecommissie	Financieel directeur Stichting De Omring (tot 1 maart 2022)	- Vicevoorzitter RvT Fokuswonen - Bestuurslid Tillstichting

De leden van de Raad van Toezicht kunnen een keer herbenoemd worden en zo maximaal twee aaneengesloten periodes van vier jaar aanblijven. Het rooster van aftreden van de leden is als volgt:

Rooster van aftreden Raad van Toezicht			
Naam	Datum benoeming	Datum herbenoeming	Datum van aftreden
Wencke de Wildt	1 april 2016	1 april 2020	1 april 2024
Jan Smit	1 september 2017	1 september 2021	1 september 2025
Tom Horn	1 mei 2019	1 mei 2023	1 mei 2027
Kees Blomberg	5 oktober 2021	5 oktober 2025	5 oktober 2029

Terugblik op 2022

Bijeenkomsten in 2022

- De RvT kwam 5 keer in een reguliere vergadering bijeen. Bij de vergadering in december zijn de directeuren aangeschoven bij het onderwerp Jaarplan en begroting 2023.
- In april was de Raad aanwezig bij een bijeenkomst met alle medezeggenschapsraden en de directie. Gedurende het jaar is een vertegenwoordiging van de RvT aangeschoven bij reguliere vergaderingen van de OR, CR en POR.
- De Auditcommissie heeft 4 keer vergaderd. Daarnaast heeft de commissie de financiële situatie extra gemonitord in calls.
- In september heeft een deel van de RvT een werkbezoek gebracht aan verschillende locaties in de regio West-Friesland.

De jaarlijkse evaluatie (onder leiding van een externe begeleider) is uitgesteld tot juni 2023 in verband met het onverwachte vertrek van de voorzitter en de werving en inwerkijd van het nieuwe lid.

Besluitvorming Raad van Toezicht

In 2022 nam de RvT de volgende besluiten:

- Verkoop Paardenweide a € 451.308 k.k.
- Vaststelling van de visie op toezicht
- Vaststelling van de WNT-indeling Parlan in klasse IV van de WNT-2
- Vaststelling van de bezoldiging van de bestuurder in 2022
- Vaststelling van de bezoldiging van een lid RvT en de VZ RvT in 2022
- Goedkeuring aan het jaarverslag en de jaarrekening 2021
- Goedkeuring aan de investeringsbegroting van € 2.915.000, onder voorwaarde dat aan- of verkoopbesluiten van panden aanvullend een aparte goedkeuring van de RvT verlangen
- Goedkeuring aan de businesscase voor locatie de Hamelinkstraat
- Vaststelling van het jaarverslag Raad van Toezicht 2021
- Besluit tot het aanstellen van een trainee voor de RvT via "Blikverruimers" met een traject van een jaar (later uitgesteld i.v.m. het vertrek van de voorzitter).
- De aanstelling van Tom Horn als interim-voorzitter, daarna de definitieve benoeming van Tom Horn als voorzitter van de RvT
- Aanstelling van Kees Blomberg als lid van de Remuneratiecommissie
- De werving van een nieuw lid RvT/lid KKV met behulp van Boer & Croon en de vaststelling van het betreffende profiel
- Vaststelling na de governance-check dat er geen aanpassing van regelgeving en statuten vereist is
- Goedkeuring van het jaarplan en de begroting 2023 onder een aantal voorwaarden, waaronder maandelijks monitoring door de Auditcommissie
- Goedkeuring aan de ondertekening van de samenwerkingsovereenkomst consortium Samen (Planet Young)

Terugblik van de RvT op zijn toezicht in 2022

Het afgelopen jaar was niet gemakkelijk voor Parlan: de penibele financiële situatie gaf ook de Raad van Toezicht de nodige zorgen. Vanaf de zomer is de Auditcommissie regelmatig tussendoor bijgepraat om de vinger aan de pols te houden. Op deze wijze kon de RvT de financiële situatie en de verbetermaatregelen volgen. Het gesprek met de bestuurder ging om deze reden vaak over de (on)mogelijkheden om uit deze situatie te komen en de negatieve spiraal om te keren.

Inhoudelijk maakt Parlan grote stappen in de innovatieve aanpak met als doel alles op alles te zetten om kinderen niet uit huis te halen, maar ambulante te helpen. De opgezette regionale integrale teams zijn toegerust om dat in de praktijk mogelijk te maken. En als het toch niet lukt om de kinderen thuis te houden, kunnen ze wonen in een kleinschalige woonvoorziening. Alhoewel de RvT enthousiast is over deze aanpak, is de financieringsstructuur van onze opdrachtgevers daar nog niet op ingericht. Het spanningsveld tussen de noodzakelijke innovatie enerzijds en onvoldoende vergoeding anderzijds was nadrukkelijk een gespreksonderwerp met de bestuurder. Evenals het werken in een netwerk van zorgorganisaties. Aan de hand van deze thema's heeft de Raad van Toezicht zijn toezichthoudende en adviserende rol ingevuld.

Naast een hoog ziekteverzuim na afloop van de Coronapandemie heeft de krapte op de arbeidsmarkt Parlan ook parten gespeeld in 2022. Om de zorg in diverse regio's overeind te houden moest een hoger aantal externe medewerkers worden ingehuurd dan wenselijk. Al met al spreken wij onze grote waardering uit voor alle medewerkers die hulp hebben geboden aan de kinderen, jongeren en hun ouders die dit zo nodig hadden.

2 JAARREKENING

2.1 BALANS PER 31 DECEMBER 2022
 (na resultaatbestemming)

	<u>Ref.</u>	<u>31-dec-22</u>	<u>31-dec-21</u>
		€	€
ACTIVA			
Vaste activa			
Immateriële vaste activa			
Kosten van ontwikkeling	1	535.477	521.834
Vooruitbetaald op immateriële vaste activa		-	166.865
		<u>535.477</u>	<u>688.699</u>
Materiële vaste activa			
Bedrijfsgebouwen en -terreinen	2	2.061.269	2.042.133
Andere vaste bedrijfsmiddelen		329.059	416.362
		<u>2.390.328</u>	<u>2.458.495</u>
Vlottende activa			
Vorderingen			
Op handelsdebiteuren	3	423.218	133.423
Overige vorderingen		7.303.857	10.454.426
Overlopende activa		556.555	338.905
		<u>8.283.630</u>	<u>10.926.754</u>
Liquide middelen			
	4	6.744.582	4.630.293
Totaal activa		<u><u>17.954.017</u></u>	<u><u>18.704.241</u></u>
	<u>Ref.</u>	<u>31-dec-22</u>	<u>31-dec-21</u>
		€	€
PASSIVA			
Eigen vermogen			
Bestemmingsreserve	5	850.000	850.000
Algemene reserves		1.505.750	2.614.406
		<u>2.355.750</u>	<u>3.464.406</u>
Vorzieningen			
Overige	6	1.355.396	518.204
		<u>1.355.396</u>	<u>518.204</u>
Langlopende schulden (voor meer dan 1 jaar)			
Schulden aan banken	7	492.491	546.000
		<u>492.491</u>	<u>546.000</u>
Kortlopende schulden (ten hoogste 1 jaar)			
Schulden aan banken	8	41.374	22.563
Schulden aan leveranciers en handelskredieten		407.982	245.923
Belastingen en premies sociale verzekeringen		4.509.000	5.320.412
Schulden terzake van pensioenen		1.514.671	67.436
Overige schulden		3.053.439	3.753.927
Overige passiva		4.223.915	4.765.370
		<u>13.750.380</u>	<u>14.175.631</u>
Totaal passiva		<u><u>17.954.017</u></u>	<u><u>18.704.241</u></u>

2.2 WINST- EN VERLIESREKENING OVER 2022

	<u>Ref.</u>	<u>2022</u>	<u>2021</u>
		€	€
BEDRIJFSOPBRENGSTEN:			
Baten uit beroeps- of bedrijfsmatige zorgverlening	11		
Zorgverzekeringswet		250.069	156.370
Jeugdwet		53.378.947	51.194.123
Baten uit zorgverlening in onderaanneming		955.968	1.199.109
		<u>54.584.983</u>	<u>52.549.602</u>
Baten uit andere beroeps- of bedrijfsmatige activiteiten	12	132.991	294.193
Netto omzet		<u>54.717.974</u>	<u>52.843.795</u>
Overige bedrijfsopbrengsten	13	3.796.405	4.666.468
Som der bedrijfsopbrengsten		<u>58.514.379</u>	<u>57.510.263</u>
BEDRIJFSLASTEN:			
Kosten uitbesteed werk en andere externe kosten	14	5.666.686	4.711.629
Lonen en salarissen	15	31.448.650	31.365.425
Sociale lasten	16	5.331.084	4.733.776
Pensioenlasten	17	3.169.219	2.983.225
Afschrijvingen op immateriële en materiële vaste activa	18	444.670	491.257
Boekwinst verkoop activa	26	-444.929	-1.827.349
Overige bedrijfskosten	19	13.830.602	13.976.942
Som der bedrijfslasten		<u>59.445.982</u>	<u>56.434.905</u>
BEDRIJFSRESULTAAT		<u>-931.603</u>	<u>1.075.358</u>
Rentelasten en soortgelijke kosten	20	177.053	17.600
RESULTAAT		<u><u>-1.108.656</u></u>	<u><u>1.057.758</u></u>
RESULTAATBESTEMMING			
<i>Het resultaat is als volgt verdeeld:</i>		<u>2022</u>	<u>2021</u>
		€	€
Bestemmingsreserve		-	850.000
Overige reserves		-1.108.656	207.758
		<u><u>-1.108.656</u></u>	<u><u>1.057.758</u></u>

2.3 KASSTROOMOVERZICHT OVER 2022

	Ref.	2022		2021	
		€	€	€	€
Kasstroom uit operationele activiteiten					
Bedrijfsresultaat			-931.603		1.075.358
Aanpassingen voor:					
- afschrijvingen en overige waardeverminderingen	18	444.670		491.257	
- mutaties voorzieningen	6	837.192		-120.972	
			1.281.862		370.285
Veranderingen in werkkapitaal:					
- mutatie onderhanden werk uit hoofde van DBC's / DBC-zorgproducten		-		226.312	
- vorderingen	3	2.643.124		-2.658.180	
- kortlopende schulden (excl. schulden aan banken)	8	-444.061		1.741.645	
			<u>2.199.063</u>		<u>-690.223</u>
Kasstroom uit bedrijfsoperaties			<u>2.549.322</u>		<u>755.420</u>
Betaalde interest	20	-177.053		-17.600	
			<u>-177.053</u>		<u>-17.600</u>
Totaal kasstroom uit operationele activiteiten			2.372.268		737.820
Kasstroom uit investeringsactiviteiten					
Investerings materiële vaste activa	2	-212.520		-429.261	
Desinvesteringen materiële vaste activa	2	14.379		1.153.378	
Investerings immateriële vaste activa	1	-25.140		-166.865	
Totaal kasstroom uit investeringsactiviteiten			-223.281		557.252
Kasstroom uit financieringsactiviteiten					
Nieuw opgenomen leningen	7	288.750		-	
Aflossing langlopende schulden	7	<u>-323.448</u>		<u>-22.563</u>	
Totaal kasstroom uit financieringsactiviteiten			-34.698		-22.563
Mutatie geldmiddelen			<u>2.114.289</u>		<u>1.272.509</u>
Stand geldmiddelen per 1 januari	4		4.630.293		3.357.784
Stand geldmiddelen per 31 december	4		<u>6.744.582</u>		<u>4.630.293</u>
Mutatie geldmiddelen			2.114.289		1.272.509

Toelichting:

De toename van de geldmiddelen wordt voor een groot deel veroorzaakt door een begin 2022 ontvangen SPUK-subsidie van € 2,1 miljoen die op de balans per 31 december 2021 nog te ontvangen subsidie in de post vorderingen was opgenomen.

2.4 GRONDSLAGEN VAN WAARDERING EN RESULTAATBEPALING

2.4.1 Algemeen

Statutaire naam en activiteiten

De statutaire naam van Parlan is voluit Stichting Parlan en de statutaire vestigingsplaats is Alkmaar. Parlan is geregistreerd onder KvK-nummer 37111182.

De activiteiten van Parlan bestaan hoofdzakelijk uit het voorzien in de zorg, de hulpverlening en de educatie van kinderen, jeugdigen en hun ouders verzorgers en van jong-volwassenen, om hun persoonlijk en maatschappelijk leven zelfstandig en op verantwoordelijke wijze te kunnen inrichten; de bevordering en instandhouding van de geestelijke gezondheid van cliënten door het verlenen van zorg in de vorm van diagnostiek en advisering, behandeling en/of begeleiding bij opvoedingsvragen of vragen met betrekking tot de ontwikkeling van kinderen, jeugdigen en jong-volwassenen ten einde hun ontwikkeling te stimuleren, het verrichten van, dan wel medewerking verlenen aan, wetenschappelijk onderzoek op voor (een onderdeel van) de stichting, danwel voor de zorg van de doelgroep in het algemeen zijnde gebieden, en voorts al wat met het vorenstaande verband houdt of daartoe bevordelijk kan zijn, direct of indirect in de ruimste zin van het woord.

Groepsverhoudingen en consolidatie

Parlan behoort niet tot een concern.

Verslaggevingsperiode

Deze jaarrekening heeft betrekking op het boekjaar 2022, lopend van 1 januari 2022 tot en met 31 december 2022. De vergelijkende cijfers hebben betrekking op boekjaar 2021, lopend van 1 januari 2021 tot en met 31 december 2021.

Continuïteitsveronderstelling

Voor de beoordeling van de mogelijkheid van Parlan om haar continuïteit te handhaven is een inschatting gemaakt van inherent onzekere toekomstige uitkomsten van gebeurtenissen en omstandigheden, gebaseerd op de informatie die nu beschikbaar is.

De uitkomsten van maatregelen van het management om de continuïteit van Parlan te handhaven zullen naar de verwachting van het management de situatie voldoende kunnen verbeteren.

Deze maatregelen zijn naar de verwachting van het management in de gegeven omstandigheden haalbaar.

Financiële gebeurtenissen en omstandigheden

De afgelopen 8 jaar heeft Parlan gewerkt aan de implementatie van de decentralisatie en vervolgens meegebouwd aan de transformatie van de jeugdzorg. De operationele kasstroom is de afgelopen jaren aanhoudend negatief geweest waardoor de solvabiliteit is uitgehold.

Per saldo is over de afgelopen 8 jaar een operationeel verlies geleden van zo'n 4,5 mln. euro.

Daarnaast heeft Parlan in deze periode voor zo'n 7,6 mln. aan om- en afbouwkosten (frictiekosten) gehad die bij het opmaken van de jaarrekening nog voor slechts 2,5 mln. door leegstandsvergoeding en SPUK-subsidie zijn gecompenseerd. Door de verkoop van vastgoed met een totale boekwinst van zo'n 3,7 mln. heeft Parlan de daling van het eigen vermogen weten te beperken tot 5,9 mln., van een 8,3 mln. euro bij de start van de decentralisatie naar een 2,4 mln. euro nu.

De liquiditeitspositie ziet er voor 2023 nog redelijk uit, maar we moeten hierbij rekenschap geven aan bedragen die al 'geoormerkt' zijn. Het betreft de achtergestelde betalingen van de loonheffingen (te betalen over een periode van 5 jaar) en de (deels nog te) ontvangen subsidies ten behoeve van transformatie vastgoed.

Parlan heeft nu nog een rekening courant krediet van 2,25 mln. euro bij de Rabobank om eventuele onverwachte schommelingen in de liquiditeit te kunnen opvangen. Dit krediet is gekoppeld aan onze hypothecaire zekerheden die ruim voldoende zijn. Desondanks heeft de Rabobank aangekondigd in de jaarlijkse revisie het krediet volledig te willen inperken. Parlan wil hierover nog in gesprek nu het jaarresultaat 2022 minder negatief uitvalt dan eerder in de verwachting met de Bank is gedeeld en ook het resultaat over het eerste kwartaal van 2023 beter is dan begroot. Parlan heeft zowel het zicht als de grip op haar resultaat versterkt door te investeren in Business Control.

Parlan is 2022 met een positieve begroting gestart maar heeft het jaar met een verlies van 1,1 mln. afgesloten. Afgelopen jaar was er een uitzonderlijk hoge kostenpost door ziekteverzuim en inhuur van personeel niet in loondienst (PNIL). Het ziekteverzuim was 8,6%, tegenover minder dan 5% in de jaren voor 2020 (pre corona). Dit is op jaarbasis een verschil in verzuimkosten van 1,5 mln. euro. Door een steeds krappere arbeidsmarkt is ook de inzet van PNIL enorm gestegen. Daar waar Parlan in 2020 nog voor zo'n 2 mln. PNIL inzette, is de inzet in coronatijd en daarna meer dan verdubbeld naar 4,3 mln. euro in 2022. Dit heeft een kosteneffect van tenminste 0,5 mln. euro (prijsseffect kosten eigen medewerker versus inhuur). Ziekteverzuim en inzet PNIL zijn ook de belangrijkste redenen dat de begroting niet sluitend is voor 2023. Voor 2023 verwachten we een operationeel verlies van 1,7 mln. euro (inclusief begroot resultaat verbetermaatregelen). Een negatief operationeel resultaat in 2023 met een laag eigen vermogen is een ongewenste en onzekere situatie. Als er tegenvallers zijn, dan vraagt dit om aanvullende maatregelen.

2.4 GRONDSLAGEN VAN WAARDERING EN RESULTAATBEPALING

Financieel moet het in 2023 en de jaren daarna beter. Daar heeft Parlan zelf een grote rol in. Daarnaast is Parlan in gesprek met onze opdrachtgevers over de randvoorwaarden waarbinnen we de zorg kunnen blijven leveren. We kunnen niet volledig op eigen houtje structureel gezond worden.

Voor het beheersen van de volgende risico's zijn wij afhankelijk van onze opdrachtgevers met wie we tot een duurzaam partnerschap willen komen:

- Korte looptijden van contracten met het risico dat er bij aanbesteding geen gunning is;
- Het risico dat indexeringen van tarieven niet de werkelijke kostenstijgingen van Cao's en inflatie dekken;
- Het risico van een verlies door een lagere bezettingsgraad van woonlocaties vanwege succesvolle ambulantisering van de zorg;
- Het risico van ziekteverzuim boven de norm en dure PNIL-inzet vanwege moeilijk vervulbare vacatures.

Het afgelopen jaar heeft Parlan, na intensieve aanbestedingstrajecten, een meerjarige overeenkomst afgesloten met de Regio Alkmaar (voor 8 jaar) en met de Regio Zuid-Kennemerland/IJmond binnen het consortium Planet Young, dat door de Regio is gecontracteerd voor de hoog specialistische zorg. Deze twee Regio's waren in 2022 samen goed voor bijna 45% van de omzet. Dit jaar geven we aandacht aan de projectmatige voorbereidingen voor de aanbestedingen (die beiden zijn uitgesteld) van de Regio's West-Friesland en Kop van Noord Holland die in 2022 samen meer dan 45% van de omzet vertegenwoordigden. De overige omzet komt van de Gemeente Hollands Kroon, Stichting Nidos (voor Alleenstaande Minderjarige Vluchtelingen), Buitenregionaal (van gemeenten buiten ons verzorgingsgebied) en van andere zorgaanbieders (die dan als hoofdaannemer fungeren).

Maatregelen van het management om de continuïteit van Parlan te handhaven

Eerste prioriteit in het jaarplan van Parlan is om de basis op orde te krijgen en te houden. Met een gezonde productiviteit en bezettingsgraad, waarbij PNIL wordt vervangen door vaste medewerkers. Specifieke aandacht gaat uit naar het terugdringen en het voorkomen van ziekteverzuim en naar de ontwikkeling van zorglogistieke processen waarmee we de efficiency verhogen en tegelijk de effectiviteit versterken.

De netto productiviteit van de Regionale Integrale Teams (RIT's) is op orde en nu is het belangrijk om dit uit te bouwen. We gaan ook sturen op de bruto productiviteit per team waarbij alle contracturen worden meegenomen, dus ook de uren die aan andere zaken dan zorg worden besteed.

We hebben grip op de bezettingsgraad, zowel bij Verblijf als bij Dagbehandeling. Maar de kleinschalige woonvoorzieningen zijn wel kwetsbaar, capaciteitsbekostiging is hier wenselijk omdat er geen financiële prikkel zou moeten zijn om bedden te vullen / gevuld te houden.

De aandacht voor ziekteverzuim, gericht op preventie en begeleiding/re-integratie, is versterkt. Dit lijkt z'n vruchten af te werpen maar we mogen hierin niet verslappen.

Met betrekking tot PNIL werken we aan het afsluiten van eenduidige contracten met een beperkt aantal 'preferred partners', aan het verbeteren van de grip op de inzet van PNIL met vroegtijdig inzicht in (geplande en gerealiseerde) inzet en aan het afbouwen van de inzet PNIL ten faveure van eigen medewerkers.

Met het project Zorglogistieke processen gaan we ons werk zodanig inrichten dat we onze dienstverlening aan cliënten verbeteren en tegelijk tot lagere administratieve lasten komen.

Parlan is in gesprek met haar opdrachtgevers over de randvoorwaarden waarbinnen ze de zorg kan blijven leveren.

Het gaat hier om contracten met minder complexiteit en minder risico's:

- uniforme contracten, eenduidige indexeringen, minder vaak contracteren, maatwerkcontracten voorkomen;
- m.b.t. wonen: capaciteitsbekostiging voor de kleinschalige woonvoorzieningen;
- in onderwijs-zorg en gedeeltelijk ook voor ambulante zorg: FTE-bekostiging;
- beschikingsvrij werken (i.c.m. budgetplafond of lumpsum bekostiging; tot die tijd meer eenvoud in het verkrijgen van toewijzingen).

Het gaat daarnaast om financiële ondersteuning bij de (tijdelijke) risico's die voor Parlan lastig beïnvloedbaar zijn:

- bovenmatig ziekteverzuim;
- extra inzet van PNIL (personeel niet in loondienst) t.b.v. de continuïteit van zorg.

Tenslotte gaat het ook om afspraken over de gewenste rol als systeemaanbieder op het gebied van opleiding, kennisontwikkeling, advisering en om de bekostiging ervan.

Wij gaan samen met de regio's op zoek naar duurzaam partnerschap om de kwaliteit en continuïteit van de jeugdzorg in Noord-Holland te borgen.

Concluderend

Parlan onderhoudt goede relaties met de regio's. De regio's zien Parlan als een belangrijke partner. Als systeemaanbieder zijn we kwetsbaar in de huidige markt. Commerciële partijen die zich richten op specifieke doelgroepen met eenvoudiger zorg floreren. Echter, een omslag in denken is aanstaande. We zien dat regio's stoppen met 'open house' constructies, zoeken naar strategisch partnerschap en differentiatie aanbrengen in tarieven. Dit zijn goede ontwikkelingen.

Op basis van de genoemde maatregelen, en de aanwezigheid van nog zo'n 6 mln. euro aan stille reserves, is Parlan van mening dat voor het komende jaar het liquiditeitsrisico overzichtelijk en beheersbaar is, en is de jaarrekening opgesteld uitgaande van een continuïteitsveronderstelling.

2.4 GRONDSLAGEN VAN WAARDERING EN RESULTAATBEPALING

Grondslagen voor het opstellen van de jaarrekening

De jaarrekening is opgesteld in overeenstemming met de *Regeling openbare jaarverantwoording WMG (RojW)*. De jaarrekening is opgesteld in euro. Toelichtingen op posten in de balans, resultatenrekening en kasstroomoverzicht zijn in de jaarrekening genummerd.

De grondslagen die worden toegepast voor de waardering van activa en passiva en het resultaat zijn gebaseerd op historische kosten, tenzij anders vermeld in de verdere grondslagen. Opbrengen en kosten worden toegerekend aan de periode waarop deze betrekking hebben.

Bij de toepassing van de grondslagen voor de waardering en de resultaatbepaling wordt voorzichtigheid betracht. Winsten worden slechts opgenomen voor zover zij op balansdatum zijn verwezenlijkt. Verplichtingen die hun oorsprong vinden vóór het einde van het boekjaar, worden in acht genomen, indien zij vóór het opmaken van de jaarrekening zijn bekend geworden. Voorzienbare verplichtingen en mogelijke verliezen die hun oorsprong vinden vóór het einde van het boekjaar worden in acht genomen indien zij vóór het opmaken van de jaarrekening bekend zijn geworden.

De verdere toelichting op specifieke grondslagen voor het opstellen van de jaarrekening en voor de waardering en resultaatbepaling komt in het hierna volgende aan de orde.

Gebruik van schattingen

De opstelling van de jaarrekening vereist dat het management oordelen vormt en schattingen en veronderstellingen maakt die van invloed zijn op de toepassing van grondslagen en de gerapporteerde waarde van activa en verplichtingen, en van opbrengsten en kosten. De daadwerkelijke uitkomsten kunnen afwijken van deze schattingen. De schattingen en onderliggende veronderstellingen worden voortdurend beoordeeld. Herzieningen van schattingen worden opgenomen in de periode waarin de schatting wordt herzien en in toekomstige perioden waarvoor de herziening gevolgen heeft.

De volgende waarderingsgrondslagen zijn naar de mening van het management het meest kritisch voor het weergeven van de financiële positie, en vereisen een aantal schattingen en veronderstellingen:

- Economische gebruiksduur van immateriële vaste activa
- Economische gebruiksduur van materiële vaste activa
- Waardering van voorzieningen
- Opbrengsten uit corona-compensatie (meerkosten)

Vergelijking met voorgaand jaar

De grondslagen van waardering en van resultaatbepaling zijn ongewijzigd ten opzichte van voorgaand jaar.

2.4 GRONDSLAGEN VAN WAARDERING EN RESULTAATBEPALING

2.4.2 Grondslagen van waardering van activa en passiva

Activa en passiva

Een actief wordt in de balans verwerkt wanneer het waarschijnlijk is dat de toekomstige economische voordelen naar de onderneming zullen toevloeien en het actief een kostprijs of een waarde heeft waarvan de omvang betrouwbaar kan worden vastgesteld. Activa die hier niet aan voldoen worden niet in de balans verwerkt, maar worden aangemerkt als niet in de balans opgenomen activa. Activa waarvan het waarschijnlijk is dat de realiseerbare waarde lager is dan de boekwaarde, worden afgewaardeerd tot het niveau van de hoogste van de indirecte en directe realiseerbare waarde.

Een verplichting wordt in de balans verwerkt wanneer het waarschijnlijk is dat de afwikkeling daarvan gepaard zal gaan met een uitstroom van middelen die economische voordelen in zich bergen en de omvang van het bedrag waartegen de afwikkeling zal plaatsvinden op betrouwbare wijze kan worden vastgesteld. Onder verplichtingen worden mede voorzieningen begrepen. Verplichtingen die hier niet aan voldoen worden niet in de balans opgenomen, maar worden verantwoord als niet in de balans opgenomen verplichtingen.

Een in de balans opgenomen actief of verplichting blijft op de balans opgenomen als een transactie niet leidt tot een belangrijke verandering in de economische realiteit met betrekking tot het actief of de verplichting. Dergelijke transacties geven evenmin aanleiding tot het verantwoorden van resultaten. Bij de beoordeling of er sprake is van een belangrijke verandering in de economische realiteit wordt uitgegaan van de economische voordelen en risico's die zich naar waarschijnlijk in de praktijk zullen voordoen, en niet op voordelen en risico's waarvan redelijkerwijze niet te verwachten is dat zij zich voordoen.

Een actief of verplichting wordt niet langer in de balans opgenomen indien een transactie ertoe leidt dat alle of nagenoeg alle rechten op economische voordelen en alle of nagenoeg alle risico's met betrekking tot het actief of de verplichting aan een derde zijn overgedragen. De resultaten van de transactie worden in dat geval direct in de winst-en-verliesrekening opgenomen, rekening houdend met eventuele voorzieningen die dienen te worden getroffen in samenhang met de transactie. Indien de weergave van de economische realiteit ertoe leidt dat het opnemen van activa waarvan de rechtspersoon niet het juridisch eigendom bezit, wordt dit feit vermeld.

Immateriële en materiële vaste activa

De immateriële en materiële vaste activa worden gewaardeerd tegen verkrijgings- of vervaardigingsprijs onder aftrek van cumulatieve afschrijvingen en cumulatieve bijzondere waardeverminderingen.

De afschrijvingen worden berekend als een percentage over de verkrijgings- of vervaardigingsprijs volgens de lineaire methode op basis van de verwachte economische levensduur. Er wordt afgeschreven vanaf het moment van ingebruikneming. Op bedrijfsterreinen en op vaste activa in ontwikkeling en vooruitbetalingen op materiële vaste activa wordt niet afgeschreven.

Materiële vaste activa met een beperkte gebruiksduur worden afzonderlijk afgeschreven. In het geval dat belangrijkste bestanddelen van een materieel vast actief van elkaar te onderscheiden zijn en verschillen in gebruiksduur of verwacht gebruikspatroom, worden deze bestanddelen afzonderlijk afgeschreven. De afschrijvingspercentages zijn toegelicht in de toelichting op de balans.

In het geval dat de betaling van de kostprijs van een materieel vast actief plaatsvindt op grond van een langere dan normale betalingstermijn, wordt de kostprijs van het actief gebaseerd op de contante waarde van de verplichting.

In het geval dat materiële vaste activa worden verworven in ruil voor een niet-monetair actief, wordt de kostprijs van het materieel vast actief bepaald op basis van de reële waarde voor zover de ruiltransactie leidt tot een wijziging in de economische omstandigheden en de reële waarde van het verworven actief of van het opgegeven actief op betrouwbare wijze kan worden vastgesteld.

Investeringsubsidies

Voor zover subsidies of daaraan gelijk te stellen vergoedingen zijn ontvangen als eenmalige bijdrage in de afschrijvingskosten, zijn deze in mindering gebracht op de investeringen.

Groot onderhoud

Periodiek groot onderhoud wordt volgens de componentenbenadering geactiveerd. Hierbij worden de totale uitgaven toegewezen aan de samenstellende delen.

2.4 GRONDSLAGEN VAN WAARDERING EN RESULTAATBEPALING

Vorderingen

Vorderingen worden gewaardeerd tegen nominale waarde. Een voorziening wordt getroffen op de vorderingen op grond van verwachte oninbaarheid.

Liquide middelen

Liquide middelen bestaan uit kas, banktegoeden en direct opeisbare deposito's met een looptijd korter dan twaalf maanden. Rekening-courantschulden bij banken zijn opgenomen onder schulden aan kredietinstellingen onder kortlopende schulden. Liquide middelen worden gewaardeerd tegen de nominale waarde.

Voorzieningen

Voorzieningen worden gevormd voor in rechte afdwingbare of feitelijke verplichtingen die op de balansdatum bestaan en die het gevolg zijn van een gebeurtenis uit het verleden, waarbij het waarschijnlijk is dat een uitstroom van middelen noodzakelijk is en waarvan de omvang op betrouwbare wijze is te schatten. De voorzieningen worden gewaardeerd tegen nominale waarde van de uitgaven die naar verwachting noodzakelijk zijn om de verplichting en verliezen af te wikkelen. Indien het verschil tussen de nominale en contante waarde van de verplichtingen materieel is, worden voorzieningen gewaardeerd tegen contante waarde.

Aanvullend op de hiervoor vermelde algemene grondslagen voor voorzieningen, gelden de volgende specifieke grondslagen per voorziening:

Voorziening uitgestelde beloningen

Deze voorziening betreft de geldwaarde van de (opgebouwde) rechten van werknemers die naar verwachting op een later moment uitbetaald of genoten/ opgenomen worden. Het gaat hierbij onder meer om:

- i. jubileumgratificaties,

De eerder genoemde verwachting wordt onder meer beïnvloed door de inschatting van de blijf-kans van werknemers en van het blijven voldoen aan de voorwaarden voor uitbetaling/ genieting/ opname. De geldwaarde betreft de opgebouwde rechten, omgerekend in het brutoloon op balansdatum, verhoogd met de daarover door de werkgever verschuldigde premies en heffingen en gecorrigeerd voor de inschatting van blijf-kans en het voldoen aan andere voorwaarden. Reguliere verlofrechten zijn tegen de nominale waarde (opgebouwde rechten, omgerekend in het brutoloon op balansdatum, verhoogd met de daarover door de werkgever verschuldigde premies en heffingen) verwerkt onder de kortlopende schulden. Met betrekking tot de grondslagen voor de verwerking van de pensioenlasten, wordt verwezen naar het onderdeel 'Grondslagen van resultaatbepaling'.

Voorziening langdurig zieken

De voorziening langdurig zieken is gevormd voor medewerkers die op balansdatum langdurig ziek zijn en van wie niet wordt verwacht dat zij (gedeeltelijk of geheel) in actieve dienst zullen terugkeren. De voorziening is berekend voor een periode tot twee jaar na de eerste ziekmelding.

Schulden

Onder de langlopende schulden worden schulden opgenomen met een resterende looptijd van meer dan één jaar. De kortlopende schulden hebben een verwachte looptijd van maximaal één jaar. De schulden worden bij eerste verwerking opgenomen tegen de reële waarde en vervolgens gewaardeerd tegen de nominale waarde. De aflossingsverplichtingen voor het komend jaar van de langlopende schulden worden opgenomen onder kortlopende schulden.

Financiële instrumenten

Financiële instrumenten omvatten handels- en overige vorderingen, geldmiddelen, leningen en overige financieringsverplichtingen, handelsschulden en overige te betalen posten. Financiële instrumenten omvatten tevens in contracten besloten afgeleide financiële instrumenten (derivaten). Financiële instrumenten, inclusief de van de basiscontracten gescheiden afgeleide financiële instrumenten, worden bij de eerste opname verwerkt tegen reële waarde. Na de eerste opname (tegen reële waarde) worden financiële instrumenten gewaardeerd op de manier zoals beschreven in de grondslagen voor de desbetreffende financiële instrumenten.

2.4 GRONDSLAGEN VAN WAARDERING EN RESULTAATBEPALING

2.4.3 Grondslagen van resultaatbepaling

Algemeen

Het resultaat wordt bepaald als het verschil tussen de baten en de lasten over het verslagjaar, met inachtneming van de hiervoor reeds vermelde grondslagen. Baten en lasten worden verwerkt in het jaar waarop zij betrekking hebben. Daarbij wordt voorzichtigheid betracht overeenkomstig de grondslagen die gelden voor het opnemen van activa en passiva (zoals eerder vermeld).

Baten en lasten uit voorgaande jaren die in dit boekjaar zijn geconstateerd, worden aan dit boekjaar toegerekend. In het geval van een geconstateerde fout in voorgaande boekjaren wordt fouterstel toegepast.

Pensioenen

Parlan heeft voor haar werknemers een toegezegde pensioenregeling. Hiervoor in aanmerking komende werknemers hebben op de pensioengerechtigde leeftijd recht op een pensioen dat is gebaseerd op het gemiddeld verdiende loon berekend over de jaren dat de werknemer pensioen heeft opgebouwd bij Parlan. De verplichtingen, die voortvloeien uit deze rechten van haar personeel, zijn ondergebracht bij het bedrijfstakpensioenfonds Zorg en Welzijn (PFZW). Parlan betaalt hiervoor premies waarvan de helft door de werkgever wordt betaald en de helft door de werknemer. De pensioenrechten worden jaarlijks geïndexeerd, indien en voor zover de dekkingsgraad van het pensioenfonds (het vermogen van het pensioenfonds gedeeld door haar financiële verplichtingen) dit toelaat.

Parlan heeft geen verplichting tot het voldoen van aanvullende bijdragen in geval van een tekort bij het pensioenfonds, anders dan het effect van hogere toekomstige premies. Parlan heeft daarom alleen de verschuldigde premies tot en met het einde van het boekjaar in de jaarrekening verantwoord.

Belastingen

De invoering van de Jeugdwet met ingang van 1 januari 2015 heeft tot gevolg gehad dat er discussie is ontstaan over de eventuele vennootschapsbelastingplicht van Jeugdzorgorganisaties zoals Parlan. In dat kader heeft de Belastingdienst Parlan in 2019 uitgenodigd om ter behoud van rechten over de jaren 2015 tot en met 2018 aangifte te doen. Parlan heeft nihilaangiften gedaan. Inmiddels is de Belastingdienst tot het oordeel gekomen dat Parlan in deze jaren niet onderworpen is aan de heffing, zodat vanaf 2019 geen aangifte meer gedaan hoeft te worden.

2.4.5 Grondslagen voor de opstelling van het kasstroomoverzicht

Het kasstroomoverzicht is opgesteld volgens de indirecte methode. De geldmiddelen in het kasstroomoverzicht bestaan uit de liquide middelen en beleggingen die zonder beperkingen en zonder materieel risico van waardeverminderingen als gevolg van de transactie kunnen worden omgezet in geldmiddelen.

2.4.6 Grondslagen voor gebeurtenissen na balansdatum

Gebeurtenissen die nadere informatie geven over de feitelijke situatie per balansdatum en die blijken tot aan de datum van het opmaken van de jaarrekening worden verwerkt in de jaarrekening.

Gebeurtenissen die geen nadere informatie geven over de feitelijke situatie per balansdatum worden niet in de jaarrekening verwerkt. Als dergelijke gebeurtenissen van belang zijn voor de oordeelsvorming van de gebruikers van de jaarrekening, worden de aard en de geschatte financiële gevolgen ervan toegelicht in de jaarrekening.

2.4.7 Waarderingsgrondslagen WNT

Voor de uitvoering van de Wet normering topinkomens (WNT) heeft de instelling zich gehouden aan de wet- en regelgeving inzake de WNT, waaronder de instellings specifieke (sectorale) regels. De WNT-verantwoording inzake Parlan is opgenomen in de toelichting op de resultatenrekening.

2.5 TOELICHTING OP DE BALANS

ACTIVA

1. Immateriële vaste activa

	<u>31-dec-22</u>	<u>31-dec-21</u>
<i>De specificatie is als volgt:</i>	€	€
Kosten van ontwikkeling	535.477	521.834
Vooruitbetaald op immateriële activa	-	166.865
Totaal immateriële vaste activa	<u>535.477</u>	<u>688.699</u>
<i>Het verloop van de immateriële activa in het verslagjaar is als volgt weer te geven:</i>	<u>2022</u>	<u>2021</u>
	€	€
Boekwaarde per 1 januari	688.699	661.794
Bij: investeringen	25.140	166.865
Af: afschrijvingen	178.362	139.960
Boekwaarde per 31 december	<u>535.477</u>	<u>688.699</u>

Toelichting:

Voor een nadere specificatie van het verloop van de immateriële vaste activa per activagroep wordt verwezen naar het mutatieoverzicht onder 2.6.

2. Materiële vaste activa

	<u>31-dec-22</u>	<u>31-dec-21</u>
<i>De specificatie is als volgt:</i>	€	€
Bedrijfsgebouwen en -terreinen	2.061.269	2.042.133
Andere vaste bedrijfsmiddelen	329.059	416.362
Totaal materiële vaste activa	<u>2.390.328</u>	<u>2.458.495</u>
<i>Het verloop van de materiële activa in het verslagjaar is als volgt weer te geven:</i>	<u>2022</u>	<u>2021</u>
	€	€
Boekwaarde per 1 januari	2.458.495	3.533.906
Bij: investeringen	212.520	429.264
Af: afschrijvingen	266.308	351.297
Af: desinvesteringen	14.379	1.153.378
Boekwaarde per 31 december	<u>2.390.328</u>	<u>2.458.495</u>

Toelichting:

Voor een nadere specificatie van het verloop van de materiële vaste activa per activagroep wordt verwezen naar het mutatieoverzicht onder 2.6.

In 2022 is een perceel grond verkocht met een boekwaarde van € 0. De boekwinst bij deze verkoop ad € 451.308 is verantwoord onder de afschrijvingskosten. Voor een nadere specificatie van de afschrijvingskosten en boekwinst wordt verwezen naar de toelichting op de resultatenrekening onder 2.8.

De vaste activa zijn als zekerheid gesteld voor de langlopende schulden. Voor een nadere toelichting wordt verwezen naar het overzicht van de langlopende leningen in onderdeel 2.7.

2.5 TOELICHTING OP DE BALANS

3. Vorderingen

De specificatie is als volgt:

	<u>31-dec-22</u>	<u>31-dec-21</u>
	€	€
Op handelsdebiteuren	423.218	133.423
Overige vorderingen:		
- vorderingen uit hoofde van nog te factureren omzet zorgproducten	6.360.429	6.625.246
- te ontvangen SPUK-subsidie	-	2.177.163
- diversen	943.428	1.652.017
Totaal overige vorderingen	<u>7.303.857</u>	<u>10.454.426</u>
Overlopende activa:		
- Diversen	556.555	338.905
Totaal overlopende activa	<u>556.555</u>	<u>338.905</u>

Toelichting:

Parlan is op het moment van opstellen van de jaarrekening nog bezig met de afwikkeling van de debiteuren en nog te factureren omzet zorgproducten met de diverse gemeenten. Zolang deze vorderingen nog niet definitief zijn afgewikkeld is er een bepaalde onzekerheid met betrekking tot de inbaarheid van deze vorderingen. Hiervoor hebben wij een voorziening voor oninbaarheid getroffen.

4. Liquide middelen

De specificatie is als volgt:

	<u>31-dec-22</u>	<u>31-dec-21</u>
	€	€
Bankrekeningen	6.744.582	4.630.293
Totaal liquide middelen	<u>6.744.582</u>	<u>4.630.293</u>

Toelichting:

De liquide middelen zijn vrij beschikbaar met uitzondering van afgegeven bankgaranties in verband met huurcontracten onroerend goed tot een bedrag van € 20.625 (2021: € 80.120).

2.5 TOELICHTING OP DE BALANS

PASSIVA

5. Eigen vermogen

Het eigen vermogen bestaat uit de volgende componenten:

	<u>31-dec-22</u>	<u>31-dec-21</u>
	€	€
Bestemmingsreserve	850.000	850.000
Overige reserves	<u>1.505.750</u>	<u>2.614.406</u>
Totaal eigen vermogen	<u><u>2.355.750</u></u>	<u><u>3.464.406</u></u>

Bestemmingsreserve

Het verloop is als volgt weer te geven:

	<u>Saldo per</u> <u>1-jan-2022</u>	<u>Resultaat-</u> <u>bestemming</u>	<u>Overige</u> <u>mutaties</u>	<u>Saldo per</u> <u>31-dec-2022</u>
	€	€	€	€
Bestemmingsreserve:				
Bestemmingsreserve investering verblijf	850.000	-	-	850.000
Totaal bestemmingsreserve	<u>850.000</u>	<u>-</u>	<u>-</u>	<u>850.000</u>

Overige reserves

Het verloop is als volgt weer te geven:

	<u>Saldo per</u> <u>1-jan-2022</u>	<u>Resultaat-</u> <u>bestemming</u>	<u>Overige</u> <u>mutaties</u>	<u>Saldo per</u> <u>31-dec-2022</u>
	€	€	€	€
Overige reserves:				
Algemene reserve	2.614.406	-1.108.656	-	1.505.750
Totaal overige reserves	<u>2.614.406</u>	<u>-1.108.656</u>	<u>-</u>	<u>1.505.750</u>

Toelichting:

Het aansprakelijk vermogen bestaat uit het eigen vermogen. Het aansprakelijk vermogen per 31 december 2022 bedraagt EUR 2.355.750 (2021: EUR 3.464.406).

In 2021 heeft Parlan een subsidie ad € 850.000 ontvangen van Stichting Katholieke Kinderhuizen ten behoeve van investering in een nieuw verblijf voor kinderen met complexe problemen. Voor dit doel is een bestemmingsreserve gevormd.

2.5 TOELICHTING OP DE BALANS

6. Voorzieningen

<i>Het verloop is als volgt weer te geven:</i>	Saldo per 1-jan-2022	Dotatie	Onttrekking	Vrijval	Saldo per 31-dec-2022
	€	€	€	€	€
- jubileumverplichtingen	309.764	-	34.779	29.485	245.500
- langdurig zieken	208.440	1.099.285	112.283	85.546	1.109.896
Totaal voorzieningen	518.204	1.099.285	147.062	115.031	1.355.396

Toelichting in welke mate (het totaal van) de voorzieningen als langlopend moeten worden beschouwd:

31-dec-2022

Kortlopend deel van de voorzieningen (< 1 jr.)	40.204
Langlopend deel van de voorzieningen (> 1 jr.)	1.315.192
hiervan > 5 jaar	125.436

Toelichting per categorie voorziening:*Voorziening persoonlijk budget levensfase*

De voorziening persoonlijk budget levensfase (PBL) betreft een voorziening uit hoofde van de CAO GGZ. Het persoonlijk budget levensfase kwalificeert als een beloning met opbouw van rechten. De voorziening betreft de nominale waarde van de in de toekomst eenmalig uit te keren PBL-uren. De berekening is gebaseerd op de in de CAO GGZ opgenomen bepalingen, blijfkans en leeftijd.

Voorziening jubileumverplichtingen

De jubileumvoorziening betreft een voorziening voor toekomstige jubileumuitkeringen. De voorziening betreft de contante waarde van de in de toekomst uit te keren jubileumuitkeringen. De berekening is gebaseerd op gedane toezeggingen, blijfkans en leeftijd. De gehanteerde disconteringsvoet bedraagt 2%.

Voorziening langdurig zieken

Voor langdurig zieken is een voorziening gevormd op basis van de nominale waarde van de verwachte loonkosten in de eerste twee jaren van de arbeidsongeschiktheid (voor medewerkers die naar verwachting niet zullen terugkeren in het arbeidsproces), voorzover deze na 31 december 2022 vallen, gebaseerd op 100 % gedurende het eerste jaar en 70 % gedurende het tweede jaar.

2.5 TOELICHTING OP DE BALANS

7. Langlopende schulden (voor meer dan 1 jaar)

De specificatie is als volgt:

	<u>31-dec-22</u>	<u>31-dec-21</u>
	€	€
Schulden aan banken	492.491	546.000
Totaal langlopende schulden (voor meer dan 1 jaar)	<u>492.491</u>	<u>546.000</u>

Het verloop is als volgt weer te geven:

	<u>2022</u>	<u>2021</u>
	€	€
Stand per 1 januari	568.563	1.736.763
Bij: nieuwe leningen	288.750	-
Af: aflossingen	323.448	1.168.200
Stand per 31 december	<u>533.865</u>	<u>568.563</u>
Af: aflossingsverplichting komend boekjaar	41.374	22.563
Stand langlopende schulden per 31 december	<u>492.491</u>	<u>546.000</u>

Toelichting in welke mate (het totaal van) de langlopende schulden als langlopend moeten worden beschouwd:

Kortlopend deel van de langlopende schulden (< 1 jr.), aflossingsverplichtingen	41.374	22.563
Langlopend deel van de langlopende schulden (> 1 jr.) (balanspost)	492.491	546.000
hiervan > 5 jaar	326.995	352.625

Voor een nadere toelichting op de langlopende schulden wordt verwezen naar het overzicht langlopende schulden (onderdeel 2.7).

De aflossingsverplichtingen komend boekjaar zijn verantwoord onder de kortlopende schulden.

Toelichting:

De verstrekte zekerheden voor de opgenomen leningen en de rekening-courantfaciliteit bij Coöperatieve Rabobank U.A. luiden als volgt:

- Een eerste hypotheekrecht op zorglocatie / praktijkruimte gelegen aan Annie Romein Verschoorlaan 28 te Den Helder kadastraal bekend als sectie H nummer(s) 4506, Den Helder (het hypothecair onderpand).
- Een eerste hypotheekrecht op zorglocatie / praktijkruimte gelegen aan Wethouder Tomsonbos 39 41 te Heiloo kadastraal bekend als sectie A nummer(s) 8061, Heiloo (het hypothecair onderpand).
- Een eerste hypotheekrecht op zorglocatie / praktijkruimte gelegen aan Sperwerstraat 2 te Alkmaar kadastraal bekend als sectie I nummer(s) 4431, Alkmaar (het hypothecair onderpand).

Het hypotheekrecht op alle hiervoor genoemde hypothecaire onderpanden wordt gevestigd voor een bedrag van € 3.000.000 te vermeerderen met € 1.050.000 voor renten, vergoedingen, boeten en kosten.

Naast dit hypotheekrecht is ook pandrecht afgegeven. Naast de pandrechten die staan in de algemene voorwaarden voor hypotheek die gelden voor het hypotheekrecht is ook pandrecht gegeven op:

- alle zaken die bestemd zijn of zullen worden om het onderpand duurzaam te dienen
- alle zaken die van het onderpand worden losgemaakt.

De reële waarde van de langlopende schulden wijkt niet significant af van de boekwaarde.

2.5 TOELICHTING OP DE BALANS

8. Kortlopende schulden

De specificatie is als volgt:

	<u>31-dec-22</u>	<u>31-dec-21</u>
	€	€
Schulden aan leveranciers en handelskredieten	407.982	245.923
Belastingen en premies sociale verzekeringen	4.509.000	5.320.412
Schulden terzake van pensioenen	1.514.671	67.436
Overige schulden:		
- Aflossingsverplichtingen komend boekjaar langlopende leningen	41.374	22.563
- Nog te betalen salarissen	219.207	73.786
- terug te betalen zorgbonus	413.881	413.881
- Schulden aan zorgverzekeraars	9.555	104.565
- Schulden uit hoofde van subsidies	-	1.128.773
- Diversen	2.404.802	2.025.800
- R/C schuld Stichting Katholieke Kinderhuizen	5.993	7.122
Totaal overige schulden	<u>3.094.813</u>	<u>3.776.490</u>
Overige passiva:		
- Vakantiegeld	1.331.005	1.278.162
- Vakantiedagen	1.019.258	1.323.125
- Vooruitontvangen opbrengsten	1.100.726	1.419.817
- Persoonlijk budget levensfase	151.015	163.761
- Diversen	621.911	580.505
Totaal overige passiva	<u>4.223.915</u>	<u>4.765.370</u>

Toelichting:

De kredietfaciliteit in rekening-courant bij Coöperatieve Rabobank U.A. bedraagt per 31 december 2022 EUR2,25 miljoen (2021: EUR 2,25 miljoen) en de rente EURIBOR plus 2,05%.

De verstrekte zekerheden gelden tevens voor de opgenomen kredietfaciliteit in rekening-courant bij Coöperatieve Rabobank U.A. zijn beschreven bij de toelichting op de specificatie van de langlopende schulden.

Parlan heeft gebruik gemaakt van bijzonder uitstel van betaling van aangiften loonheffing vanwege de Coronacrisis. De tijdens het bijzonder uitstel van betaling opgebouwde belastingschuld wordt afgelost vanaf 1 oktober 2022.

9. Financiële instrumenten

Algemeen

De instelling maakt in de normale bedrijfsuitoefening gebruik van uiteenlopende financiële instrumenten die de instelling blootstellen aan markt- en/of kredietrisico's. Deze betreffen financiële instrumenten die in de balans zijn opgenomen.

De instelling handelt niet in financiële derivaten en heeft procedures en gedragslijnen om de omvang van het kredietrisico bij elke tegenpartij of markt te beperken. Bij het niet nakomen door een tegenpartij van aan de instellingen verschuldigde betalingen blijven eventuele daaruit voortvloeiende verliezen beperkt tot de marktwaarde van de desbetreffende instrumenten. De contractwaarde of fictieve hoofdsommen van de financiële instrumenten zijn slechts een indicatie van de mate waarin van dergelijke financiële instrumenten gebruik wordt gemaakt en niet van het bedrag van de krediet- of marktrisico's.

Kredietrisico

De vorderingen uit hoofde van handelsdebiteuren zijn niet geconcentreerd bij één of enkele specifieke partij(en). Voor het grootste deel liggen vorderingen bij gemeenten. De kredietrisico's zijn beperkt.

Renterisico en kasstroomrisico

Het renterisico is beperkt tot eventuele veranderingen in de marktwaarde van opgenomen en uitgegeven leningen. Bij deze leningen is geen sprake van een vast rentepercentage over de gehele looptijd. De leningen worden aangehouden tot het einde van de looptijd. De instelling heeft als beleid om geen afgeleide financiële instrumenten te gebruiken om (tussentijdse) rentefluctuaties te beheersen.

Reële waarde

De reële waarde van de meeste in de balans verantwoorde financiële instrumenten, waaronder vorderingen, effecten, liquide middelen en kortlopende schulden, benadert de boekwaarde ervan.

2.5 TOELICHTING OP DE BALANS

10. Niet in de balans opgenomen verplichtingen en niet in de balans opgenomen activa

Huurverplichtingen

De met derden aangegane meerjarige huurverplichtingen van onroerende zaken betreffen:

<u>Onroerende zaak</u>	<u>Jaarhuursom</u> <u>2022</u>	<u>Omvang</u> <u>verplichting</u> <u>komende 5 jaar</u>	<u>Omvang</u> <u>verplichting</u> <u>resterende</u> <u>jaren</u>	<u>Einddatum</u> <u>huurcontract</u>
Alkmaar; Geulstraat 174	€ 8.920	€ 47.947	PM	onbepaalde tijd
Alkmaar; Laan van Bath 45	€ 5.164	€ 27.759	PM	onbepaalde tijd
Alkmaar; Laan van Bath 63	€ 4.776	€ 25.673	PM	onbepaalde tijd
Alkmaar; Spanjaardstraat 14	€ 7.328	€ 39.389	PM	onbepaalde tijd
Alkmaar; Stetwaard 20	€ 8.553	€ 45.973	PM	onbepaalde tijd
Alkmaar; Arkplein 42/43	€ 17.714	€ 95.211	PM	onbepaalde tijd
Alkmaar; Terp 14	€ 40.612	€ 189.185	-	29-4-2026
Alkmaar; Bannewaard 82	€ 6.371	€ 62.582	PM	onbepaalde tijd
Alkmaar; Sperwerstraat 6A	€ 17.994	€ 41.610	-	31-12-2023
Alkmaar; Sperwerstraat 10	€ 5.812	€ 29.925	-	31-12-2023
Heerhugowaard; Titanialaan 82	€ 4.763	€ 25.600	PM	onbepaalde tijd
Heerhugowaard; Titanialaan 140	€ 5.744	€ 30.875	PM	onbepaalde tijd
Heerhugowaard; Titanialaan 112	€ 5.250	€ 28.220	PM	onbepaalde tijd
Heerhugowaard; Titanialaan 114	€ 4.509	€ 24.235	PM	onbepaalde tijd
Heerhugowaard; Titanialaan 132	€ 4.619	€ 24.825	PM	onbepaalde tijd
Heerhugowaard; Titanialaan 28	€ 6.217	€ 33.418	PM	onbepaalde tijd
Heerhugowaard; Titanialaan 36	€ 4.678	€ 25.144	PM	onbepaalde tijd
Heerhugowaard; Titanialaan 46	€ 4.535	€ 24.378	PM	onbepaalde tijd
Heerhugowaard; Titanialaan 70	€ 5.999	€ 32.245	PM	onbepaalde tijd
Heerhugowaard; Titanialaan 78	€ 4.610	€ 24.778	PM	onbepaalde tijd
Heerhugowaard; Titanialaan 64	€ 4.845	€ 26.041	PM	onbepaalde tijd
Heerhugowaard; Titanialaan 20	€ 4.680	€ 25.153	PM	onbepaalde tijd
Heerhugowaard; Weerelaan 97	€ 9.612	€ 17.222	-	1-9-2024
Bovenkarspel; Hoofdstraat 221-223	€ 29.755	€ 159.935	PM	onbepaalde tijd
De Goorn; Nicolaas Koppesstraat 6	€ 8.615	€ 46.308	PM	onbepaalde tijd
Grootebroek; St. Elisabethstraat 1	€ 9.508	€ 51.107	€ 27.257	31-8-2030
Grootebroek; Zesstedenweg 159	€ 106.750	€ 573.781	€ 306.017	31-8-2030
Hoorn; C. Ravenstraat 49-14	€ 5.870	€ 31.551	PM	onbepaalde tijd
Hoorn; C. Ravenstraat 49-17	€ 5.968	€ 32.078	PM	onbepaalde tijd
Hoorn; C. Ravenstraat 49-20	€ 5.287	€ 28.419	PM	onbepaalde tijd
Hoorn; C. Ravenstraat 49-23	€ 4.814	€ 25.876	PM	onbepaalde tijd
Hoorn; Maelsonstraat 12	€ 209.745	€ 901.903	-	1-1-2026
Hoorn; Mercuriushof 45	€ 7.531	€ 40.481	PM	onbepaalde tijd
Hoorn; C. Ravenstraat 49-43	€ 5.707	€ 30.675	PM	onbepaalde tijd
Wijdenes; Zuideruitweg 43	€ 110.378	€ 593.284	PM	onbepaalde tijd
't Zand; Zandhope 12	€ 9.908	€ 21.302	-	1-1-2025
't Zand; Zandhope 14	€ 9.927	€ 21.342	-	1-1-2025
't Zand; Zandhope 16	€ 9.908	€ 21.302	-	1-1-2025
Den Helder; Texelstroomlaan 5	€ 36.163	€ 77.751	-	31-12-2024
Schagen; Florastraat 5, 7, 9	€ 60.955	€ 327.634	€ 264.155	1-10-2031
Schagen; Snoek 25	€ 8.829	€ 47.455	PM	onbepaalde tijd
Schagen; Grotewallerweg 3-13	€ 93.505	€ 284.801	-	31-10-2025
Schagen; Haagbeukstraat 2	€ 4.114	€ 19.130	-	1-1-2025
Wieringerwerf; Botter 5	€ 7.515	€ 40.395	PM	onbepaalde tijd
Heiloo; Butterlaan 31	€ 7.146	€ 38.412	PM	onbepaalde tijd
Broek op Langedijk; Pr. Irenestraat 6	€ 7.660	€ 41.172	PM	onbepaalde tijd
Beverwijk; Graaf Janstraat 9	€ 24.000	€ 129.000	-	15-1-2028
Haarlem; Pal Maletterweg 129	€ 25.269	€ 21.058	-	31-10-2023
IJmuiden; Plein 1945 81-105	€ 35.750	€ 121.699	-	28-2-2025
IJmuiden; Zoutmanstraat 5B	€ 1.631	€ 30.939	PM	onbepaalde tijd
IJmuiden; Velserduinweg	€ 44.405	€ 238.676	€ 200.985	1-12-2031
Totaal	€ 1.089.922	€ 4.944.851	€ 798.414	

De huurverplichtingen kwalificeren op grond van de bepalingen van RJ-Richtlijn 292 Leasing als operational lease en zijn om die reden niet in de balans opgenomen.

2.5 TOELICHTING OP DE BALANS

Onzekerheden opbrengstverantwoording

Als gevolg van materiële nacontroles door gemeenten en zorgverzekeraars op de gedeclareerde zorgprestaties en maatschappelijke ondersteuning kunnen correcties noodzakelijk zijn op de gedeclareerde productie. De effecten van eventuele materiële nacontroles zijn vooralsnog onzeker. Parlan heeft op basis van een risicoanalyse een zo nauwkeurig mogelijke inschatting gemaakt van de hieruit voortvloeiende risico's en verplichtingen. Daarbij is rekening gehouden met uitkomsten van interne en externe controles.

Dezelfde onzekerheid is aan de orde met betrekking tot de definitieve vaststelling van subsidies. Voor het jaar 2022 richt deze onzekerheid zich specifiek op de corona-compensatie (meerkosten). Ook hiervoor geldt dat op basis van landelijke en lokale richtlijnen en afspraken een zo nauwkeurig mogelijke schatting is gemaakt van de te verwerken opbrengsten. Niet uitgesloten kan worden dat de verwerkte bedragen bij de definitieve vaststelling nog substantieel bijgesteld worden. Deze bijstellingen zullen dan in het resultaat van het boekjaar verwerkt worden, waarin de bijstelling voldoende aannemelijk wordt.

Parlan verwacht uit hoofde van genoemde nacontroles, subsidievaststellingen en de vaststelling van de coronacompensatie overigens geen noemenswaardige correcties op de verantwoorde opbrengsten.

2.6.a. MUTATIEOVERZICHT IMMATERIELE VASTE ACTIVA

	Kosten van ontwikkeling	Totaal
	€	€
Stand per 1 januari 2022		
- aanschafwaarde	866.669	866.669
- cumulatieve afschrijvingen	177.970	177.970
Boekwaarde per 1 januari 2022	<u>688.699</u>	<u>688.699</u>
Mutaties in het boekjaar		
- investeringen	25.140	25.140
- afschrijvingen	178.362	178.362
Mutaties in boekwaarde (per saldo)	<u>-153.222</u>	<u>-153.222</u>
Stand per 31 december 2022		
- aanschafwaarde	891.809	891.809
- cumulatieve afschrijvingen	356.332	356.332
Boekwaarde per 31 december 2022	<u>535.477</u>	<u>535.477</u>
<i>Afschrijvingspercentage</i>	20,0%	

Toelichting:

In de aanschafwaarde per 1-1-2022 is een bedrag van € 166.862 opgenomen dat per 31-12-2021 als vooruitbetaald op immateriële vaste activa was verantwoord. Op deze immateriële vaste activa is afgeschreven met ingang van 1-1-2022. De kosten van ontwikkeling bestaan uit implementatie van software.

2.6.b. MUTATIEOVERZICHT MATERIELE VASTE ACTIVA

	Bedrijfs- gebouwen en terreinen	Andere vaste bedrijfs- middelen	Totaal
	€	€	€
Stand per 1 januari 2022			
- aanschafwaarde	3.774.488	677.631	4.452.119
- cumulatieve afschrijvingen	1.732.355	261.269	1.993.624
Boekwaarde per 1 januari 2022	<u>2.042.133</u>	<u>416.362</u>	<u>2.458.495</u>
Mutaties in het boekjaar			
- investeringen	140.182	135.349	275.531
- afschrijvingen	58.035	208.273	266.308
- Subsidie t.b.v. investeringen	63.011	-	63.011
<i>- desinvesteringen</i>			
aanschafwaarde	-	19.360	19.360
cumulatieve afschrijvingen	-	4.981	4.981
per saldo	-	14.379	14.379
Mutaties in boekwaarde (per saldo)	<u>19.136</u>	<u>-87.303</u>	<u>-68.167</u>
Stand per 31 december 2022			
- aanschafwaarde	3.914.670	793.620	4.708.290
- cumulatieve afschrijvingen	1.853.401	464.561	2.317.962
Boekwaarde per 31 december 2022	<u>2.061.269</u>	<u>329.059</u>	<u>2.390.328</u>
<i>Afschrijvingspercentage</i>	0%-10%	20-33%	

2.7 OVERZICHT LANGLOPENDE SCHULDEN ULTIMO 2022

Leninggever	Afsluit- datum	Hoofdsom	Totale loop- tijd	Soort lening	Werk- lijke- rente	Einde rente- vast periode	Restschuld 31 december 2021	Nieuwe leningen in 2022	Aflossing in 2022	Restschuld 31 december 2022	Restschuld over 5 jaar	Resterende looptijd in jaren eind 2022	Aflossings- wijze	Aflossing 2023	Gestelde zekerheden
		€			%		€	€	€	€	€			€	
Rabobank Alkmaar e.o.	1-jan-03	490.000	40	hypotheek	2,28%	-	269.500	-	12.250	257.250	196.000	21	lineair/jaar	12.250	Onderpand
Rabobank Alkmaar e.o.	15-sep-17	288.750	5	hypotheek	1,64%	-	288.750	-	288.750	-	-	-	einde looptijd	-	Onderpand
Rabobank Alkmaar e.o.	15-sep-17	68.750	5	hypotheek	1,64%	-	10.313	-	10.313	-	-	-	lineair/jaar	-	Onderpand
Rabobank Alkmaar e.o.	29-jul-22	288.750	10	hypotheek	3,17%	-	-	288.750	12.135	276.615	130.995	9	lineair/jaar	29.124	Onderpand
Totaal							568.563	288.750	323.448	533.865	326.995			41.374	

2.8 TOELICHTING OP DE WINST- EN VERLIESREKENING**BATEN****11. Baten uit beroeps- of bedrijfsmatige zorgverlening**

	<u>2022</u>	<u>2021</u>
<i>De specificatie is als volgt:</i>	€	€
Zorgverzekeringswet	250.069	156.370
Jeugdwet	53.378.947	51.194.123
Baten uit zorgverlening in onderaanneming	955.968	1.199.109
Totaal	<u>54.584.983</u>	<u>52.549.602</u>

Toelichting:

In bovenstaande opbrengsten is in totaliteit € 640.000 aan corona-compensatie opgenomen (2021: € 1.054.885). Er bestaat nog geen volledige overeenstemming over de hoogte van de corona-compensatie 2022. De in de opbrengsten verwerkte corona-compensatie is daarom gebaseerd op een schatting. Daarbij is rekening gehouden de extra gemaakte (corona)kosten, toepasselijke wet- en regelgeving voor de compensatie daarvan en (voorlopige) afspraken met zorgfinanciers over de compensatie. Van compensatie van omzetzendering als gevolg van Corona is geen sprake. Het kan zijn dat de corona-compensatie hoger of lager wordt vastgesteld dan waarmee in deze jaarrekening rekening is gehouden. Deze verschillen zullen verwerkt worden in de jaarrekening 2023. Verwacht wordt dat het afrekeningsverschil op totaalniveau beperkt zal zijn. Op dit moment vindt een onderzoek plaats in opdracht van gemeente Hoorn vindt een onderzoek plaats naar de rechtmatigheid van geleverde zorg in 2019. Wij hebben vertrouwen in een voor Parlan goede afloop van dit onderzoek.

12. Baten uit andere beroeps- of bedrijfsmatige activiteiten

	<u>2022</u>	<u>2021</u>
<i>De specificatie is als volgt:</i>	€	€
Wmo	132.991	294.193
Totaal	<u>132.991</u>	<u>294.193</u>

13. Overige bedrijfsopbrengsten

	<u>2022</u>	<u>2021</u>
<i>De specificatie is als volgt:</i>	€	€
Subsidies:		
- Subsidies van provincies en gemeenten	1.709.591	1.215.384
- Subsidie zorgbonus	-	137.245
- Overige subsidies	238.970	1.698.556
- Verhuuropbrengsten	129.533	99.306
- Opbrengsten diensten aan andere organisaties en detachering	729.610	634.397
- Opbrengsten uit overige activiteiten	988.701	881.580
Totaal	<u>3.796.405</u>	<u>4.666.468</u>

Toelichting:

In overige subsidies 2021 is de SPUK subsidie (€ 653.149) en subsidie Stichting Katholieke Kinderhuizen (€ 850.000) opgenomen.

De toename van de subsidies van provincies en gemeenten hangt samen met compensatie voor opstart-/leegstandskosten die samenhangen met het opzetten van nieuwe kleinschalige woonvoorzieningen.

2.8 TOELICHTING OP DE WINST- EN VERLIESREKENING**LASTEN****14. Kosten uitbesteed werk en andere externe kosten***De specificatie is als volgt:*

	<u>2022</u>	<u>2021</u>
	€	€
Kosten dienstverlening door onderaannemers	1.392.322	2.147.511
- Kosten ingehuurd personeel/ uitzendkrachten	4.274.365	2.560.752
- Kosten zorgbonus voor personeel niet in loondienst	-	3.366
Totaal	<u>5.666.686</u>	<u>4.711.629</u>

15. Lonen en salarissen*De specificatie is als volgt:*

	<u>2022</u>	<u>2021</u>
	€	€
Lonen en salarissen	31.448.650	31.231.546
Zorgbonus personeel in loondienst, inclusief eindheffing	-	133.879
Totaal	<u>31.448.650</u>	<u>31.365.425</u>
Het gemiddelde aantal personeelsleden op basis van full-time eenheden (fte's)	580	605
	<u>580</u>	<u>605</u>

16. Sociale lasten*De specificatie is als volgt:*

	<u>2022</u>	<u>2021</u>
	€	€
Sociale lasten	5.331.084	4.733.776
Totaal	<u>5.331.084</u>	<u>4.733.776</u>

17. Pensioenlasten*De specificatie is als volgt:*

	<u>2022</u>	<u>2021</u>
	€	€
Pensioenfonds Zorg en Welzijn (PFZW)	3.169.219	2.983.225
Totaal	<u>3.169.219</u>	<u>2.983.225</u>

2.8 TOELICHTING OP DE WINST- EN VERLIESREKENING

18. Afschrijvingen op immateriële en materiële vaste activa

<i>De specificatie is als volgt:</i>	<u>2022</u>	<u>2021</u>
	€	€
Afschrijvingen:		
- immateriële vaste activa	178.362	139.960
- materiële vaste activa	266.308	351.297
- boekwinst verkoop activa	-444.929	-1.827.349
Totaal afschrijvingen	<u>-259</u>	<u>-1.336.092</u>

Toelichting:

Stichting Parlan hanteert een restrictief investeringsbeleid. Onder de afschrijvingskosten is in 2022 de gerealiseerde boekwinst van een verkocht stuk grond verantwoord van € 451.308 en een boekverlies voor een auto van €6.379. De in 2021 verantwoorde boekwinst betreft de verkoop van een pand in 2021.

19. Overige bedrijfskosten

<i>De specificatie is als volgt:</i>	<u>2022</u>	<u>2021</u>
	€	€
Patiënt- en bewonersgebonden kosten	5.657.929	5.634.965
Overige personeelskosten	2.296.487	1.685.658
Algemene kosten	4.283.847	4.361.121
Huur en leasing	1.106.017	1.363.729
Onderhoudskosten	258.587	556.553
Energiekosten	227.736	374.916
Totaal overige bedrijfskosten	<u>13.830.602</u>	<u>13.976.942</u>

Toelichting:

De toename van de overige personeelskosten wordt voor een groot deel veroorzaakt door een hogere voorziening zieken per 31-12-2022.

In de post algemene kosten zijn de kosten voor automatisering opgenomen voor een bedrag van € 1.643.255 (2021: € 2.630.111) en overige huisvestingslaten voor een bedrag van € 775.057 (2021: € 452.369)

20. Rentelasten en soortgelijke kosten

<i>De specificatie is als volgt:</i>	<u>2022</u>	<u>2021</u>
	€	€
Bankrente en -kosten	32.919	17.600
Rente belastingdienst	144.134	-
Totaal	<u>177.053</u>	<u>17.600</u>

21. Honoraria accountant

<i>De specificatie is als volgt:</i>	<u>2022</u>	<u>2021</u>
	€	€
Controle van de jaarrekening	145.391	166.603
Fiscale advisering	9.200	14.311
Totaal	<u>154.591</u>	<u>180.914</u>

Toelichting:

De in de tabel vermelde honoraria voor de controle van de jaarrekening 2022 (2021) hebben betrekking op de totale honoraria voor het onderzoek van de jaarrekening 2022 (2021), ongeacht of de werkzaamheden al gedurende het boekjaar 2022 (2021) zijn verricht.

2.8 TOELICHTING OP DE WINST- EN VERLIESREKENING

Wet Normering Bezoldiging Topfunctionarissen Publieke en Semipublieke Sector (WNT)

De bezoldiging van de leden van de Raad van Bestuur (en overige topfunctionarissen) over het jaar 2022 is als volgt:

Leidinggevende topfunctionarissen met dienstbetrekking en leidinggevende topfunctionarissen zonder dienstbetrekking vanaf de 13e maand van de functievervulling

	M.H. Vos - Lambooy
1 Functie (functienaam)	Bestuurder
2 In dienst vanaf (datum begin functievervulling)	15-aug-15
3 In dienst tot en met (datum einde functievervulling)	heden
4 (Fictieve) dienstbetrekking?	Ja
5 Deeltijdfactor (minimaal 0,025 fte)	100%
6 Beloning plus belastbare onkostenvergoedingen	175.153
7 Voorzieningen ten behoeve van beloningen betaalbaar op termijn	14.450
8 Totale bezoldiging uit hoofde van de functie van topfunctionaris	189.603

9 Individueel toepasselijk bezoldigingsmaximum	199.000
--	---------

Vergelijkende cijfers 2021

1 (Fictieve) dienstbetrekking?	Ja
2 Deeltijdfactor (minimaal 0,025 fte)	100%
3 Beloning plus belastbare onkostenvergoedingen	167.060
4 Voorzieningen ten behoeve van beloningen betaalbaar op termijn	13.580
5 Totale bezoldiging uit hoofde van de functie van topfunctionaris	180.640

6 Individueel toepasselijk bezoldigingsmaximum	193.000
--	---------

Toezichthoudende topfunctionarissen met totale bezoldiging van meer dan € 1.800

	D. de Bresser	T.C.M. Horn	C.C. Blomberg
1 Functie (functienaam)	Voorzitter RvT	Voorzitter/lid RvT	Lid RvT
2 In dienst vanaf (datum begin functievervulling)	1-jan-21	1-sep-22	5-okt-21
3 In dienst tot en met (datum einde functievervulling)	31-aug-22	heden	heden
4 Totale bezoldiging in het kader van de WNT	9.950	11.609	9.950

5 Individueel toepasselijk bezoldigingsmaximum	19.873	23.217	19.900
--	--------	--------	--------

Vergelijkende cijfers 2021

1 Totale bezoldiging in het kader van de WNT	14.475	9.650	2.413
--	---------------	--------------	--------------

2 Individueel toepasselijk bezoldigingsmaximum	28.950	19.300	4.600
--	--------	--------	-------

	W.A.J.M. de Wildt	J.R. Smit
1 Functie (functienaam)	Lid RvT	Lid RvT
2 In dienst vanaf (datum begin functievervulling)	1-apr-16	1-sep-17
3 In dienst tot en met (datum einde functievervulling)	heden	heden
4 Totale bezoldiging in het kader van de WNT	9.950	9.950

5 Individueel toepasselijk bezoldigingsmaximum	19.900	19.900
--	--------	--------

Vergelijkende cijfers 2021

1 Totale bezoldiging in het kader van de WNT	9.650	9.650
--	--------------	--------------

2 Individueel toepasselijk bezoldigingsmaximum	19.300	19.300
--	--------	--------

Toelichting:

De Raad van Toezicht heeft conform de Regeling Bezoldigingsmaxima Topfunctionarissen Zorg- en Jeugdhulp aan Stichting Parlan een totaalscore van 11 punten toegekend. De daaruit volgende klassenindeling betreft klasse IV, met een bijbehorend bezoldigingsmaximum voor de Raad van Bestuur van € 199.000. Dit maximum wordt niet overschreden door de Raad van Bestuur.

Het bijbehorende bezoldigingsmaximum voor de voorzitter van de Raad van Toezicht bedraagt €29.850 en voor de overige leden van de Raad van Toezicht € 19.900. Deze maxima worden niet overschreden.

Met ingang van 1 september heeft T.C.M. Horn de rol van interim voorzitter vervuld. Op de vergadering van 8 november 2022 is hij benoemd als voorzitter.

2.9 VASTSTELLING EN GOEDKEURING

Vaststelling en goedkeuring jaarrekening

De Raad van Bestuur van Stichting Parlan heeft de jaarrekening 2022 opgemaakt en vastgesteld in de vergadering van 23 mei 2023, onder gelijktijdige goedkeuring daarvan door de Raad van Toezicht.

Resultaatbestemming

Het resultaat wordt verdeeld volgens de resultaatverdeling in de resultatenrekening.

Gebeurtenissen na balansdatum

Ondertekening door bestuurders en toezichhouders

W.G. _____ 23-5-2023
M.H. Vos - Lambooy <Datum>

W.G. _____ 23-5-2023
T.C.M. Horn <Datum>

W.G. _____ 23-5-2023
C.C. Blomberg <Datum>

W.G. _____ 23-5-2023
W.A.J.M. de Wildt <Datum>

W.G. _____ 23-5-2023
J.R. Smit <Datum>

W.G. _____ 23-5-2023
<Naam> G.E.T. van Bellen <Datum>

3 OVERIGE GEGEVENS

3 OVERIGE GEGEVENS

3.1 Statutaire regeling resultaatbestemming

In de statuten is bepaald, conform artikel 11 lid 4, dat het behaalde resultaat ter vrije beschikking staat van Stichting Parlan.

3.2 Nevenvestigingen

Stichting Parlan heeft geen nevenvestigingen.

3.3 Controleverklaring van de onafhankelijke accountant

De controleverklaring van de onafhankelijke accountant is opgenomen op de volgende pagina.