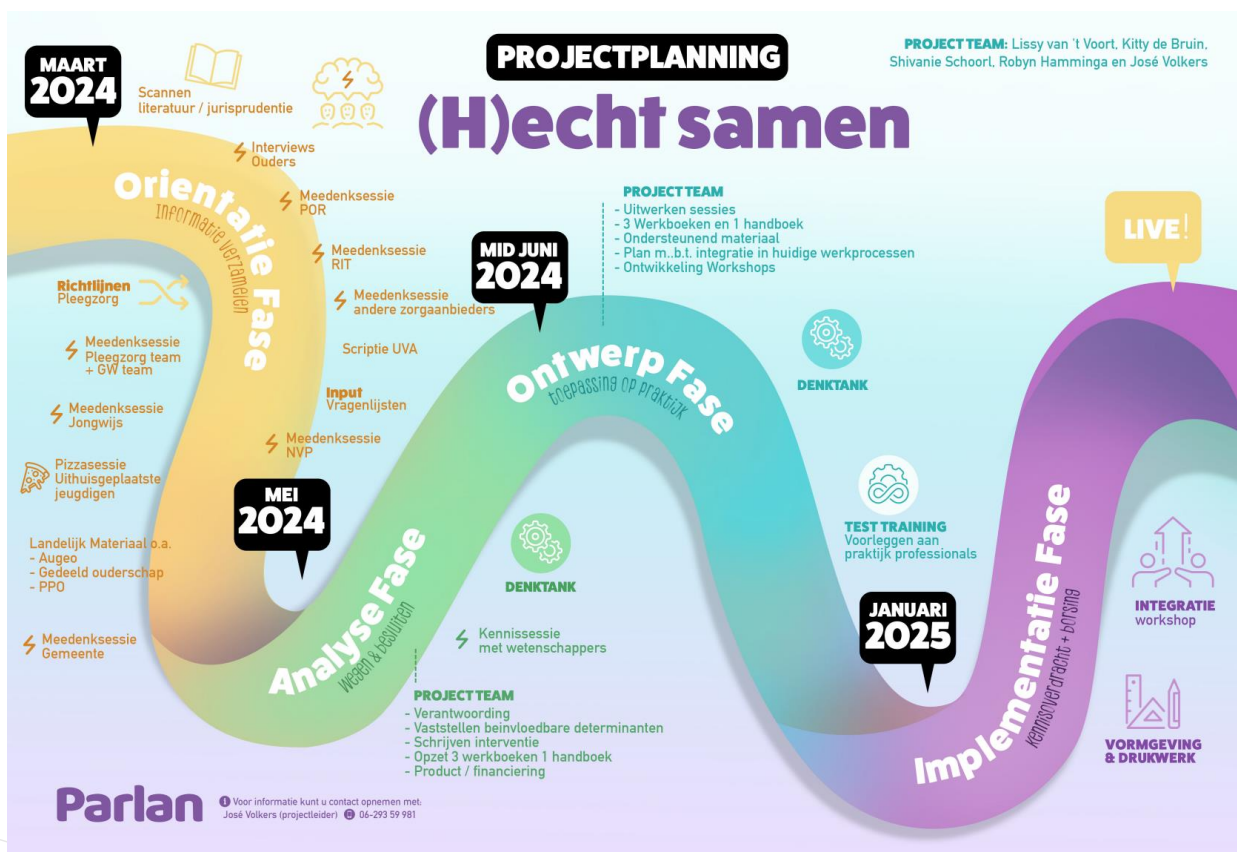


Einde oriëntatiefase deelproject Stevige Start / (H)echt Samen

Auteurs: Jose Volkers, Robyn Hamminga, Kitty de Bruin, Shivanie Schoorl, Lissy van 't Voort
 Datum: 29 mei 2024

In maart 2024 is Parlan gestart met het project 'Verstevigen kwaliteit pleegzorg en gezinshuizen'. Dit project omvat twee deelprojecten, namelijk het innoveren van het terug naar huis onderzoek en het ontwikkelen van de interventie Stevige start. Met dank aan de creativiteit van een wijze pleegmoeder spreken we vanaf nu over de nieuwe passende naam voor deze interventie: **"(H)echt Samen"**. (H)echt Samen is een interventie voor het passend opstarten van hulp aan uithuisgeplaatste jeugdigen met aandachtsvolle zorg voor alle betrokkenen. Ouders, kind/ jeugdige en hun pleegouders worden begeleid om te streven naar een zo stabiel mogelijke plaatsing. Daardoor kan een jeugdige zich zo goed mogelijk ontwikkelen en worden breakdowns zo veel mogelijk voorkomen.

Want hoewel het huidige beleid in Nederland als doel heeft om uithuisgeplaatste kinderen zo stabiel mogelijk te laten opgroeien, constateert het Nederlands Jeugdinstituut dat er sprake is van veel instabiele plaatsingen binnen de jeugdzorg. Ook onderzoek door Stichting Het vergeten kind uit 2022 wijst uit dat 75% van de kinderen in de residentiele jeugdzorg gemiddeld 4 keer doorgeplaatst worden. (Het vergeten kind; 'Ik weet niet eens waar ik volgende week woon'; 2022)



'Ik ervaarde dat er geen plek voor mij op de wereld was.'

Wat hebben we gedaan in de oriëntatiefase?

Naast het raadplegen van literatuur (o.a. diverse richtlijnen pleegzorg, gedeeld opvoederschap en een scriptie onderzoek naar breakdowns in de pleegzorg, vonden we het in de oriëntatiefase van belang om vanuit meerdere perspectieven informatie op te halen over huidige ervaringen. Hiervoor zijn er in maart en april 2024 verschillende meedenksessies georganiseerd met o.a. ketenpartners in de jeugdzorg, hulpverleners vanuit de JGGZ, pleegzorgwerkers- en gezinshuisbegeleiders, jongerenorganisatie Jongwijs en de Pleegouderraad van Parlan. Om de respons te optimaliseren, is er gekozen om bij ouders interviews af te nemen en voor jeugdigen een pizzasessie te organiseren.

Wat nemen we mee naar de analysefase?

In het rapport 'Reflectie oriëntatiefase (H)echt Samen' worden alle vragen en onderwerpen beschreven, die we ten behoeve van de ontwikkeling van de interventie, meenemen naar de analysefase. Hieronder enkele voorbeelden:

- Hoe kunnen jeugdigen zich beter gehoord en gezien voelen na een uithuisplaatsing?
- Op welke manier kunnen jeugdigen meegenomen worden in beslissingen die over hen genomen worden? Hoe kunnen beslissingen meer mét hen genomen worden?
- Hoe draag je zorg dat er een goed gedeeld verhaal is na de uithuisplaatsing? Hoe kun je het netwerk van het kind daarbij betrekken?
- Hoe kunnen pleegouders en gezinshuisouders begeleid worden in het gebruik van (trauma) sensitieve communicatie?
- Hoe kun je pleegouders ondersteunen een betrokken community om zich heen te vormen?
- Hoe kan binnen de interventie (H)echt Samen het systemische specialisme goed worden geborgd?
- Wat hebben ouders nodig om gedurende de eerste fase van de uithuisplaatsing meer positief bekrachtigd en geactiveerd te worden?
- Wat hebben ouders nodig van pleeg-, gezinshuisouders/hulpverlening om zich welkom en veilig te voelen in het pleeggezin/gezinshuis?
- Hoe kunnen pleegouders voldoende ondersteund worden bij hun persoonlijke proces/ triggers in relatie met de omgang met ouders?
- Hoe kunnen we meer zicht krijgen op eigen hechttingsrepresentaties van pleegouders, hun aandachtspunten en hun daarin begeleiden?
- Hoe kan het gedachtengoed van gedeeld opvoederschap binnen deze interventie goed geborgd worden?

'Pas toen ik uitleg kreeg over het verleden van de moeder van mijn pleegkind, kon ik begrip voor haar boosheid opbrengen.'

'Hoe kan je iemand je kind toevertrouwen als je die niet kent.'

Hoe nu verder?

Vanaf half mei vervolgen we met de analysefase waarin een eerste opzet van de werkboeken wordt vormgegeven. Tijdens dit proces zullen we ons laten adviseren door een denktank, bij wie ook de ontwikkelde onderdelen zullen worden voorgelegd/getoetst. Tevens zullen collega's vanuit het wetenschappelijk veld en belangrijke klinici in de vorm van een kennissessie met ons mee denken.

Namens het projectteam:

We danken alle betrokkenen voor hun openhartigheid, tonen van kwetsbaarheden en (on)genueanceerde en veelal terecht adviezen. Uitgangspunt is dat we een geprotocolleerde interventie wensen te ontwikkelen, die ervoor zorgdraagt dat we efficiënter voldoen aan de inspanningsverplichting die we hebben aan ouders, pleegouders en uithuisgeplaatste jeugdigen. Door zorgvuldige, intensieve investering in de eerste jaren van de uithuisplaatsing, zijn wij van mening dat breakdowns, doorstroomhulpverlening en duurdere vormen van zorg en verblijf voorkomen kunnen worden. En, hoe minder vaak kinderen verhuizen, hoe groter de kans dat jeugdigen opgroeien tot stabiele, zelfredzame volwassenen. Op termijn zal dit op meerdere gebieden een kostenbesparing met zich mee brengen. Continuïteit en stabiliteit van wonen, vergroot de kans dat een jongere doorstroomt naar regulier onderwijs, verkleint de kans op schooluitval en vergroot de kans op doorstroming naar betaald werk. Van belang is dat ieder kind een betekenisvolle veilige plek in de samenleving mag en kan innemen!''